

5 FUNCIONES II

1 ► TRANSFORMACIONES ELEMENTALES DE FUNCIONES

C.E.: CE 3.1. (EA 3.1.1.-EA 3.1.2.)

Página 142

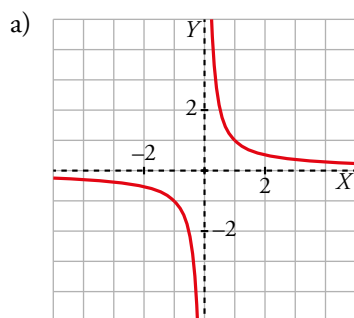
1 Representa sucesivamente.

a) $y = \frac{1}{x}$

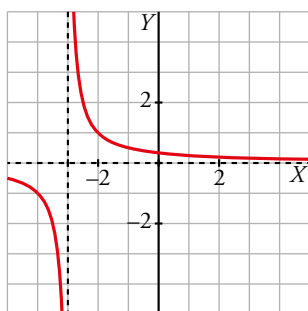
b) $y = \frac{1}{x+3}$

c) $y = -\frac{1}{x+3}$

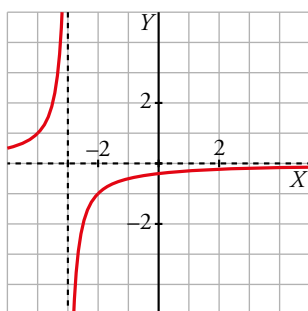
d) $y = -\frac{1}{x+3} + 8$



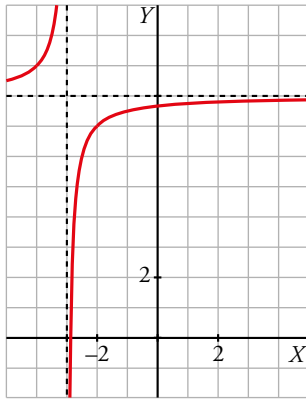
b) Se obtiene desplazando la gráfica anterior tres unidades a la izquierda.



c) Es la simétrica de la anterior respecto del eje X .



d) Es igual a la anterior trasladándola 8 unidades hacia arriba.



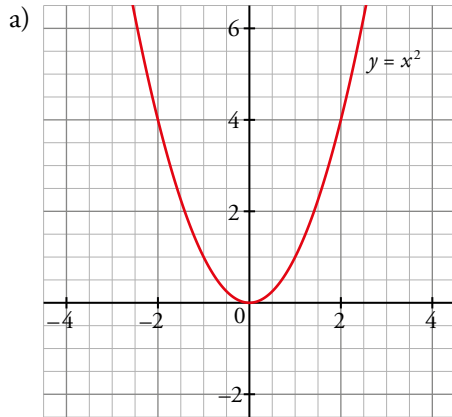
2 Representa en los mismos ejes de coordenadas las siguientes funciones:

a) $y = x^2$

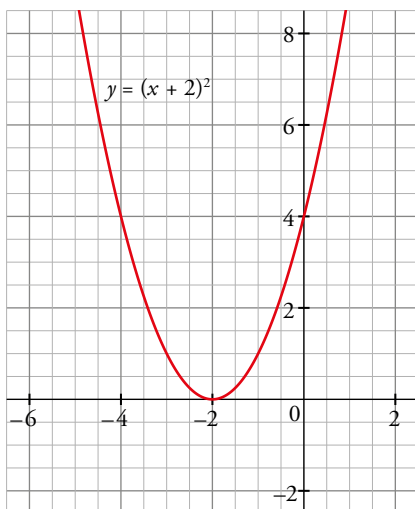
b) $y = (x + 2)^2$

c) $y = (x - 3)^2 + 1$

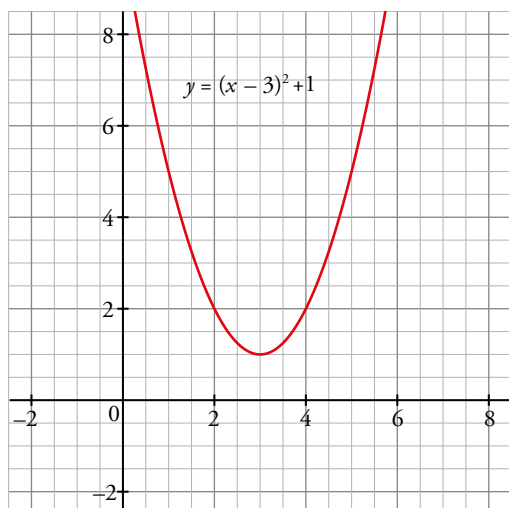
d) $y = (x + 1)^2 - 3$



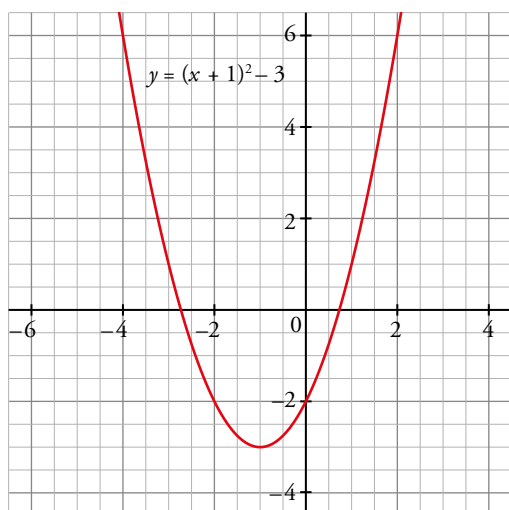
b) A partir de la gráfica de $y = x^2$ trasladamos 2 unidades a la izquierda.



c) A partir de la gráfica de $y = x^2$ trasladamos 3 unidades a la derecha y 1 unidad hacia arriba.



d) A partir de la gráfica de $y = x^2$ trasladamos 1 unidad a la izquierda y 3 hacia abajo.



Página 143

3 Si $y = f(x)$ pasa por $(3, 8)$, di un punto de:

$$y = f(x) - 6, \quad y = f(x + 4), \quad y = \frac{1}{2}f(x), \quad y = 2f(x), \quad y = -f(x), \quad y = f(-x), \quad y = -2f(-x) + 3$$

$$y = f(x) - 6 \rightarrow (3, 2)$$

$$y = f(x + 4) \rightarrow (-1, 8)$$

$$y = \frac{1}{2}f(x) \rightarrow (3, 4)$$

$$y = 2f(x) \rightarrow (3, 16)$$

$$y = -f(x) \rightarrow (3, -8)$$

$$y = f(-x) \rightarrow (-3, 8)$$

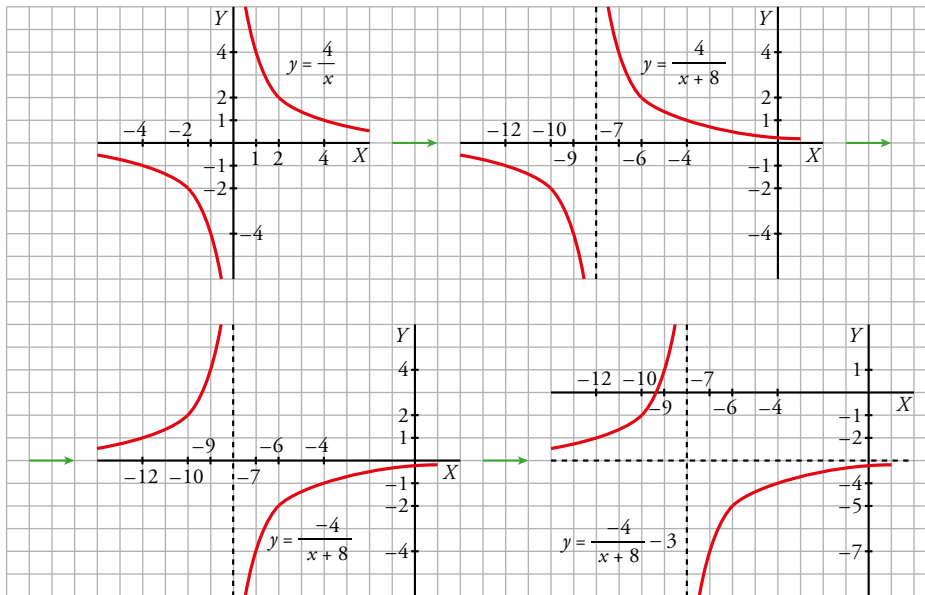
$$y = -2f(-x) + 3 \rightarrow (-3, -13)$$

4 Representa.

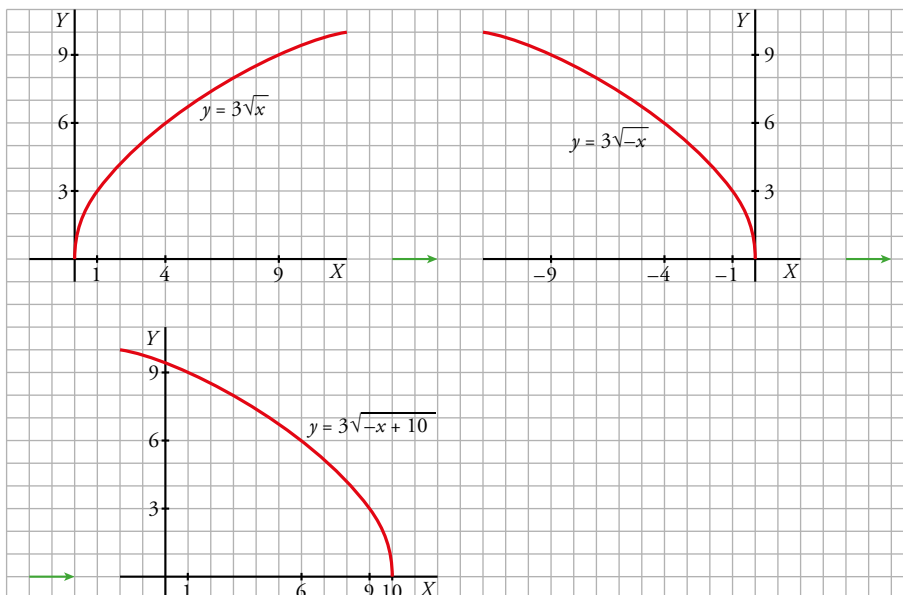
a) $y = -\frac{4}{x+8} - 3$

b) $y = 3\sqrt{-x+10}$

a) Representamos $y = \frac{4}{x} \rightarrow y = \frac{4}{x+8} \rightarrow y = -\frac{4}{x+8} \rightarrow y = -\frac{4}{x+8} - 3$



b) Representamos $y = 3\sqrt{x} \rightarrow y = 3\sqrt{-x} \rightarrow y = 3\sqrt{-(x-10)}$



2 ► COMPOSICIÓN DE FUNCIONES

C.E.: CE 3.1. (EA 3.1.1.-EA 3.1.2.)

Página 145

- 1 Si $f(x) = x^2 - 5x + 3$ y $g(x) = x^2$, obtén las expresiones de $f[g(x)]$ y $g[f(x)]$.

Halla $f[g(4)]$ y $g[f(4)]$.

$$f[g(x)] = f[x^2] = x^4 - 5x^2 + 3$$

$$g[f(x)] = g[x^2 - 5x + 3] = (x^2 - 5x + 3)^2 = x^4 - 10x^3 + 31x^2 - 30x + 9$$

$$f[g(4)] = 179; g[f(4)] = 1$$

- 2 Si $f(x) = \sqrt{x}$ y $g(x) = x + 4$, obtén las expresiones de $f \circ g$, $g \circ f$, $f \circ f$ y $g \circ g$.

Halla el valor de estas funciones en $x = 0$ y $x = 5$.

$$f \circ g(x) = f(x + 4) = \sqrt{x + 4}$$

$$g \circ f(x) = g(\sqrt{x}) = \sqrt{x} + 4$$

$$f \circ f(x) = f(\sqrt{x}) = \sqrt{\sqrt{x}} = \sqrt[4]{x}$$

$$g \circ g(x) = g(x + 4) = x + 4 + 4 = x + 8$$

$$f \circ g(0) = \sqrt{4} = 2 \quad f \circ g(5) = \sqrt{5 + 4} = 3$$

$$g \circ f(0) = 4 \quad g \circ f(5) = \sqrt{5} + 4$$

$$f \circ f(0) = 0 \quad f \circ f(5) = \sqrt[4]{5}$$

$$g \circ g(0) = 8 \quad g \circ g(5) = 13$$

- 3 Si $f(x) = \frac{1}{x}$, $g(x) = x^2 + 5$, halla $f \circ g$, $g \circ f$, $f \circ f$ y $g \circ g$. Halla el valor de estas funciones en $x = 1$ y $x = 2$.

$$f[g(x)] = f(x^2 + 5) = \frac{1}{x^2 + 5}; f[g(1)] = \frac{1}{6}; f[g(2)] = \frac{1}{9}$$

$$g[f(x)] = g\left(\frac{1}{x}\right) = \left(\frac{1}{x}\right)^2 + 5 = \frac{1}{x^2} + 5; g[f(1)] = 6; g[f(2)] = \frac{1}{4} + 5 = \frac{21}{4}$$

$$f[f(x)] = f\left(\frac{1}{x}\right) = \frac{1}{1/x} = x; f[f(1)] = 1; f[f(2)] = 2$$

$$g[g(x)] = g(x^2 + 5) = (x^2 + 5)^2 + 5 = x^4 + 10x^2 + 30; g[g(1)] = 41; g[g(2)] = 86$$

- 4 Dado $f(x) = x + 1$, obtén en cada caso la función $g(x)$ para que se cumpla:

a) $g[f(x)] = x - 2$

b) $f[g(x)] = x^2 + 3x - 2$

c) $g \circ f(x) = x^2 + 2x$

d) $f \circ g(x) = x$

a) $g(x) = x - 3 \rightarrow g(f(x)) = g(x + 1) = x + 1 - 3 = x - 2$

b) $g(x) = x^2 + 3x - 3 \rightarrow f(g(x)) = f(x^2 + 3x - 3) = x^2 + 3x - 3 + 1 = x^2 + 3x - 2$


c) $g(x) = x^2 - 1 \rightarrow g(f(x)) = g(x + 1) = (x + 1)^2 - 1 = x^2 + 2x + 1 - 1 = x^2 + 2x$

d) $g(x) = x - 1 \rightarrow f(g(x)) = f(x - 1) = x - 1 + 1 = x$

3 ► FUNCIÓN INVERSA O RECÍPROCA DE OTRA

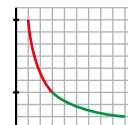
C.E.: CE 1.4. (EA 1.4.1.-EA 1.4.2.) CE1.6. (EA 1.6.1-EA 1.6.2.-EA 1.6.3.-EA 1.6.4.-EA 1.6.5.-EA 1.6.6.) CE 3.1. (EA 3.1.1.-EA 3.1.2.)

Página 146

- 1  [Este ejercicio requiere la comprensión de las afirmaciones y trabajar la destreza comprensión escrita de esta clave].

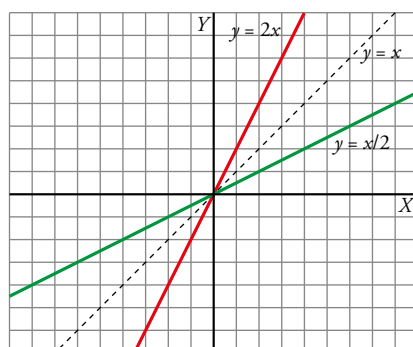
¿Verdadero o falso?


- a) La función recíproca de $y = x$ es $y = \frac{1}{x}$.
- b) Cada una de las funciones $y = x$, $y = \frac{1}{x}$ es recíproca de sí misma.
- c) La inversa de $y = \frac{9}{x}$, $x \in [3, 9]$ es $y = \frac{9}{x}$, $x \in [1, 3]$.
- d) Si una función es creciente, su recíproca es decreciente.



- a) Falso. Las gráficas de esas funciones no son simétricas respecto de la bisectriz del primer cuadrante, puesto que una es recta y la otra es curva.
- b) Verdadero. Si $f(x) = x$ y calculamos $f \circ f(x) = f[f(x)] = f(x) = x$, vemos que f es recíproca de sí misma.
Análogamente, si $g(x) = \frac{1}{x}$ y calculamos $g \circ g(x) = g[g(x)] = g\left(\frac{1}{x}\right) = \frac{1}{1/x} = x$, vemos que g es recíproca de sí misma.
- c) Verdadero. Podemos comprobarlo en el gráfico. La gráfica verde es simétrica, respecto de la bisectriz del primer cuadrante, de la gráfica roja.
- d) Falso. Por ejemplo, la recíproca de la función $f(x) = x^2$, $x \geq 0$, es la función $f(x) = \sqrt{x}$, $x \geq 0$, y ambas son crecientes.

- 2 Representa $y = 2x$, $y = \frac{x}{2}$ y comprueba que son inversas.

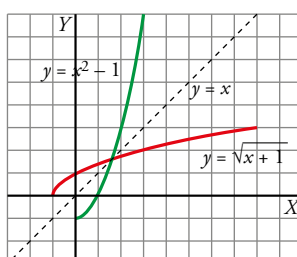


- 3  [El análisis de las ramas en las que hay que descomponer la función requiere que el alumno trabaje la innovación (dimensión productiva de esta clave)].

Comprueba que hay que descomponer $y = x^2 - 1$ en dos ramas para hallar sus inversas.

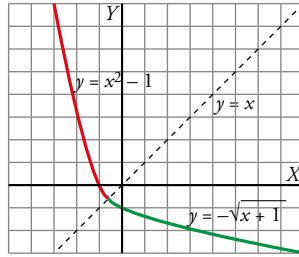
Averigua cuáles son.

- $y = x^2 - 1$ si $x \geq 0$
- $y^{-1} = \sqrt{x+1}$



$$\bullet y = x^2 - 1 \text{ si } x < 0$$

$$y^{-1} = -\sqrt{x+1}$$



4 Comprueba que la función recíproca de $y = 2x + 4$ es $y = \frac{1}{2}x - 2$.

Llamemos $f(x) = 2x + 4$ y $g(x) = \frac{1}{2}x - 2$

$$f \circ g(x) = f[g(x)] = f\left(\frac{1}{2}x - 2\right) = 2\left(\frac{1}{2}x - 2\right) + 4 = x$$

$$g \circ f(x) = g[f(x)] = g(2x + 4) = \frac{1}{2}(2x + 4) - 2 = x$$

Luego $g = f^{-1}$.

Página 147

5 Halla la expresión analítica de la función inversa de:

a) $f(x) = \frac{x-5}{2}$, $x \in [3, 13]$

b) $g(x) = \frac{2-x}{3}$, $x \in [-7, 14]$

a) $y = \frac{x-5}{2} \rightarrow x = \frac{y-5}{2} \rightarrow y = 2x + 5$

$$f(3) = \frac{3-5}{2} = -1; f(13) = \frac{13-5}{2} = 4$$

Por tanto, $f^{-1}(x) = 2x + 5$, $x \in [-1, 4]$

b) $y = \frac{2-x}{3} \rightarrow x = \frac{2-y}{3} \rightarrow y = 2 - 3x$

$$g(-7) = \frac{2-(-7)}{3} = 3; g(14) = \frac{2-14}{3} = -4$$

Por tanto, $g^{-1}(x) = 2 - 3x$, $x \in [-4, 3]$

6 La función $y = x^2 - 2x$ tiene dos ramas: una decreciente para $x \leq 1$, y otra creciente para $x \geq 1$.

Exprésala como dos funciones $f_1(x)$ y $f_2(x)$ y halla la función inversa de cada una de ellas.

$$\left. \begin{array}{l} y = f_1(x) = x^2 - 2x, \quad x \leq 1 \\ y = f_2(x) = x^2 - 2x, \quad x \geq 1 \end{array} \right\} f_1(1) = f_2(1) = -1$$

Ahora calculamos sus inversas:

$$y = x^2 - 2x \rightarrow x = y^2 - 2y \rightarrow y^2 - 2y - x = 0 \rightarrow y = \frac{2 \pm \sqrt{4+4x}}{2} = \frac{2 \pm 2\sqrt{1+x}}{2} = 1 \pm \sqrt{1+x}$$

Por tanto:

• La inversa de $y = f_1(x) = x^2 - 2x$, $x \leq 1$ es $y = 1 - \sqrt{1+x}$, $x \geq -1$

• La inversa de $y = f_2(x) = x^2 - 2x$, $x \geq 1$ es $y = 1 + \sqrt{1+x}$, $x \geq -1$

4 ► FUNCIONES EXPONENCIALES

C.E.: CE 1.4. (EA 1.4.1.-EA 1.4.2.) CE 1.5. (EA 1.5.1.-EA 1.5.2.) CE 1.6. (EA 1.6.1.-EA 1.6.2.-EA 1.6.3.-EA 1.6.4.-EA 1.6.5.-EA 1.6.6.)
CE 3.1. (EA 3.1.1.-EA 3.1.2.)

Página 149

1 La masa de madera de un bosque aumenta en un 40 % cada 100 años. Si tomamos como unidad de masa vegetal (biomasa) la que había en el año 1800, que consideramos instante de partida, y como unidad de tiempo 100 años, la función $M = 1,4^t$ nos da la cantidad de masa vegetal, M , en un instante cualquiera, t , expresado en *siglos a partir de 1800* (razona por qué).

a) Averigua cuándo habrá una masa de madera triple que en 1800 ($1,4^t = 3$) y cuándo había la tercera parte. Observa que los dos periodos de tiempo son iguales.

b) Calcula la cantidad de madera que había en 1900, 1990, 2000, 1600 y 1550.

$$M = 1,4^t$$

a) • Buscamos el valor de t para el cual $1,4^t = 3$:

$$1,4^t = 3 \rightarrow \ln(1,4)^t = \ln(3) \rightarrow t \ln(1,4) = \ln(3) \rightarrow t = \frac{\ln 3}{\ln 1,4} \approx 3,27$$

Cuando pasen $3,27 \cdot 100 = 327$ años, se habrá triplicado la masa de madera. Esto es, en el año $1800 + 327 = 2127$.

• Buscamos el valor de t para el cual $1,4^t = \frac{1}{3} = 3^{-1}$:

$$1,4^t = 3^{-1} \rightarrow \ln(1,4)^t = \ln(3)^{-1} \rightarrow t \ln(1,4) = -\ln(3) \rightarrow t = -\frac{\ln 3}{\ln 1,4} \approx -3,27$$

Hace $3,27 \cdot 100 = 327$ años, había la tercera parte de masa de madera. Esto es, en el año $1800 - 327 = 1473$.

b) 1900 $\rightarrow t = 1 \rightarrow M = 1,4^1 = 1,4$

$$1990 \rightarrow t = \frac{1990-1800}{100} = 1,9 \rightarrow M = 1,4^{1,9} \approx 1,90$$

$$2000 \rightarrow t = \frac{2000-1800}{100} = 2 \rightarrow M = 1,4^2 = 1,96$$

$$1600 \rightarrow t = \frac{1600-1800}{100} = -2 \rightarrow M = 1,4^{-2} \approx 0,51$$

$$1550 \rightarrow t = \frac{1550-1800}{100} = -2,5 \rightarrow M = 1,4^{-2,5} \approx 0,43$$

2 Comprueba que, en el ejemplo anterior referente a la desintegración de una cierta sustancia radiactiva, $M = m \cdot 0,76^t$ (t expresado en miles de años), el *periodo de semidesintegración* (tiempo que tarda en reducirse a la mitad la sustancia radiactiva) es de, aproximadamente, 2 500 años.

Para ello, comprueba que una cantidad inicial cualquier se reduce a la mitad al cabo de unos 2 500 años ($t = 2,5$).

$$M = m \cdot 0,76^t$$

$$\left. \begin{array}{l} \text{Si } t = 0 \rightarrow M = m \cdot 0,76^0 = m \\ \text{Si } t = 0,25 \rightarrow M = m \cdot 0,76^{2,5} \approx m \cdot 0,5 = \frac{m}{2} \end{array} \right\}$$

La cantidad inicial se ha reducido (aproximadamente) a la mitad en 2 500 años.

5 ► FUNCIONES LOGARÍTMICAS

C.E.: CE 1.4. (EA 1.4.1.-EA 1.4.2.) CE 3.1. (EA 3.1.1.-EA 3.1.2.)

Página 150

1 ¿Verdadero o falso?

La función recíproca de $y = 2^x$, $x > 0$ es $y = \log_2 x$, $x > 1$.

Falso. La función recíproca de $y = 2^x$, $x > 0$ es $y = \log_2 x$, $x > 0$.

2 Halla la función recíproca de:

$$y = \log_2 x, \quad x \in [8, 32]$$

La función recíproca es $y = 2^x$, $x \in [3, 5]$.

EJERCICIOS Y PROBLEMAS RESUELTOS

Página 155

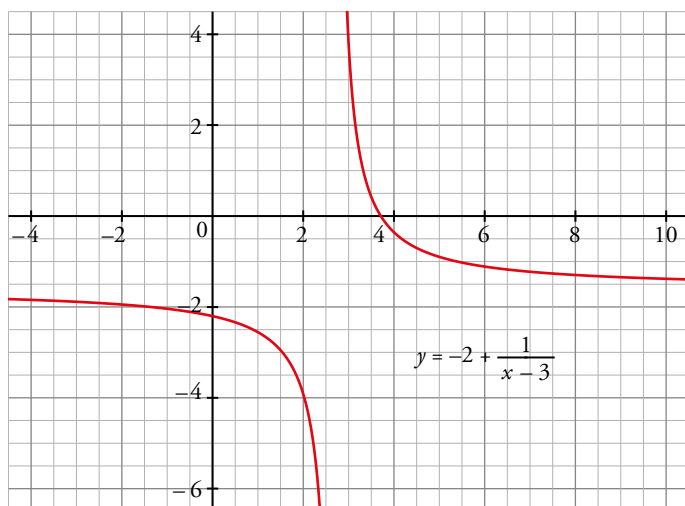
Hazlo tú

2. Representación de hipérbolas

- Representa la función $y = \frac{-2x+7}{x-3}$.

$$\frac{-2x+7}{x-3} = \frac{-2(x-3)+1}{x-3} = -2 + \frac{1}{x-3}$$

Partiendo de la gráfica de $y = \frac{1}{x}$ debemos trasladar 3 unidades a la derecha y 2 unidades hacia abajo:



3. Transformar una función

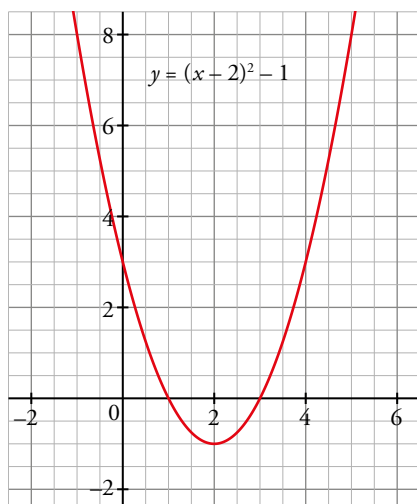
- ¿Qué transformaciones hemos de hacer en la gráfica de $y = x^2$ para representar $f(x) = x^2 - 4x + 3$?

Debemos escribir la función en la forma $f(x) = a(x-m)^2 + p$.

Para ello separamos los términos en x y completamos el cuadrado de una suma o diferencia:

$$f(x) = x^2 - 4x + 3 = (x^2 - 4x + 4) - 4 + 3 = (x-2)^2 - 1$$

Por lo tanto a partir de la gráfica de x^2 trasladamos 2 unidades a la derecha y una hacia abajo.



Hazlo tú

4. Composición de funciones y función inversa

- Halla $g \circ f$ y $f \circ g$, siendo:

$$f(x) = 3x^2 - 5 \text{ y } g(x) = \sqrt{2^{x-1}}$$

$$g \circ f(x) = g[f(x)] = g(3x^2 - 5) = \sqrt{2^{3x^2 - 5 - 1}} = \sqrt{2^{3x^2 - 6}}$$

$$f \circ g(x) = f[g(x)] = f(\sqrt{2^{x-1}}) = 3\sqrt{2^{x-1}}^2 - 5 = 3 \cdot 2^{x-1} - 5$$

5. Reconocer funciones compuestas

- A partir de las funciones f , g , h aquí definidas, obtén:

a) $q(x) = \sqrt{(1+2^x)^2 + 1}$

b) $r(x) = \frac{1}{x^2 + 1}$

a) $q(x) = (g \circ f)(x) = g[f(x)] = g(1 + 2^x) = \sqrt{(1+2^x)^2 + 1}$

b) $r(x) = (h \circ g)(x) = h[g(x)] = h(\sqrt{x^2 + 1}) = \frac{1}{(\sqrt{x^2 + 1})^2} = \frac{1}{x^2 + 1}$

6. Función inversa de otra

- Obtén la función inversa de:

a) $p(x) = 3^{x-2}$

b) $q(x) = \log_2(x+1)$

c) $r(x) = \frac{2}{x+4}$

a) $y = 3^{x-2} \rightarrow x = 3^{y-2} \rightarrow \log_3 x = y - 2 \rightarrow y = 2 + \log_3 x \rightarrow p^{-1}(x) = 2 + \log_3 x$

b) $y = \log_2(x+1) \rightarrow x = \log_2(y+1) \rightarrow 2^x = y+1 \rightarrow y = 2^x - 1 \rightarrow q^{-1}(x) = 2^x - 1$

c) $y = \frac{2}{x+4} \rightarrow x = \frac{2}{y+4} \rightarrow y+4 = \frac{2}{x} \rightarrow y = \frac{2}{x} - 4 \rightarrow r^{-1}(x) = \frac{2-4x}{x}$

Hazlo tú

7. Gráficas de funciones exponenciales y logarítmicas

• Representa:

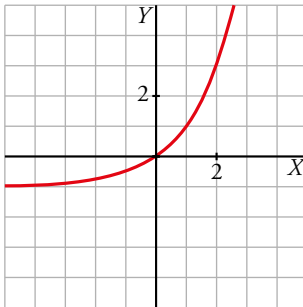
a) $y = 2^x - 1$

b) $y = 2^{x+3}$

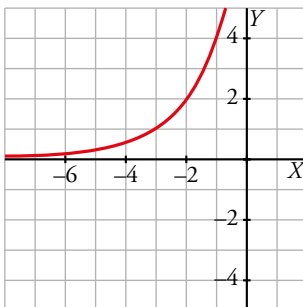
c) $y = \log_2 (x-2)$

d) $y = \log_2 (-x)$

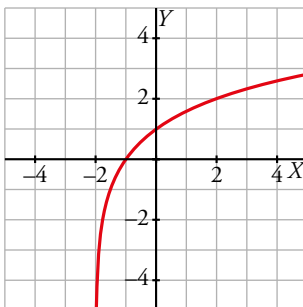
a) Se obtiene desplazando $y = 2^x$ una unidad hacia abajo.



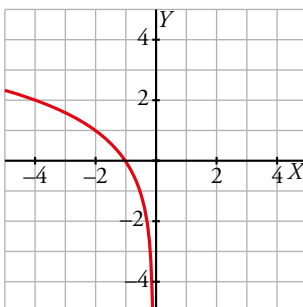
b) Se obtiene desplazando $y = 2^x$ tres unidades hacia la izquierda.



c) Se obtiene trasladando la función $y = \log_2 x$ dos unidades a la izquierda.



d) Es la simétrica de la función $y = \log_2 x$ respecto del eje Y .



9. Función logarítmica

- Halla a y b para que la gráfica de la función $y = -2 + \log_b(x + a)$ pase por $(1, 0)$ y $(-1, -1)$.

- Pasa por $(1, 0) \rightarrow 0 = -2 + \log_b(1 + a) \rightarrow \log_b(1 + a) = 2 \rightarrow 1 + a = b^2$

- Pasa por $(-1, -1) \rightarrow -1 = -2 + \log_b(-1 + a) \rightarrow \log_b(-1 + a) = 1 \rightarrow -1 + a = b$

Resolvemos el sistema:

$$\left. \begin{array}{l} a = b^2 - 1 \\ a = b + 1 \end{array} \right\} \rightarrow b^2 - 1 = b + 1 \rightarrow b^2 - b - 2 = 0 \rightarrow b = -1, b = 2$$

El resultado $b = -1$ no tiene sentido porque la base de un logaritmo no puede ser negativa.

Si $b = 2 \rightarrow a = 3 \rightarrow$ La función es $y = -2 + \log_2(x + 3)$.

EJERCICIOS Y PROBLEMAS GUIADOS

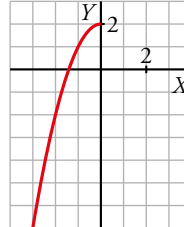
C.E.: CE 1.12. (EA 1.12.1.-EA 1.12.2.)

Página 158

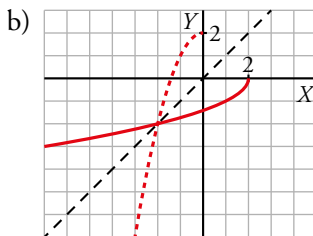
1. Función inversa

- Esta es la gráfica de la función: $f(x) = 2 - x^2$, $x \leq 0$

- Dar su dominio de definición y su recorrido.
- Representar su función inversa.
- Hallar la expresión analítica de $f^{-1}(x)$.



- Dominio de $f = (-\infty, 0]$
Recorrido de $f = (-\infty, 2]$



- $y = 2 - x^2 \rightarrow x = 2 - y^2 \rightarrow y^2 = 2 - x \rightarrow y = \pm\sqrt{2-x}$
 $f^{-1}(x) = -\sqrt{2-x}$, $x \leq 2$

2. Interés compuesto

- Depositamos en un banco 5 000 € al 4,8 % anual con pago trimestral de intereses.
- ¿Cuál será el capital acumulado al cabo de 3 años?
 - Escribir la función que nos dice en cuánto se transforma ese capital al cabo de t años.

$$a) i = \frac{4,8}{100} \rightarrow i_t = \frac{4,8}{400} = 0,012 \rightarrow \text{Índice de variación trimestral} = 1 + 0,012 = 1,012$$

$$\text{Como 3 años son 12 trimestres, } C_{\text{final}} = 5\,000 \cdot 1,012^{12} = 5\,769,50 \text{ €}$$

- Como t años tienen $4t$ trimestres, la función que nos da el capital final es:

$$f(t) = 1\,000 \cdot 1,012^{4t} = 1\,000 \cdot (1,012^4)^t = 1\,000 \cdot 1,049^t$$

3. Depreciación

- Una máquina que costó 20 000 € se deprecia a un ritmo del 10 % anual.

a) ¿Cuál será su valor dentro de 4 años?

b) ¿Cuántos años tienen que pasar para que su valor sea de 12 000 €?

c) Escribir la función que da el número de años que deben pasar para llegar a un valor x .

a) El índice de variación de una depreciación del 10 % es $1 - \frac{10}{100} = 0,9$.

Al cabo de 4 años el valor será $5\,000 \cdot 0,9^4 = 3\,280,50$ €.

b) La función que nos da el valor depreciado es $f(t) = 5\,000 \cdot 0,9^t$.

Ahora resolvemos la ecuación:

$$\frac{12\,000}{5\,000} = 0,9^t \rightarrow \frac{12\,000}{20\,000} = 0,9^t \rightarrow 0,6 = 0,9^t \rightarrow \log 0,6 = t \log 0,9 \rightarrow t = \frac{\log 0,6}{\log 0,9} = 4,85$$

Por tanto, tienen que pasar 5 años.

$$c) x = 20\,000 \cdot 0,9^t \rightarrow \frac{x}{20\,000} = 0,9^t \rightarrow \log \frac{x}{20\,000} = t \log 0,9 \rightarrow t = \frac{\log \frac{x}{20\,000}}{\log 0,9} \rightarrow t = \frac{\log x - \log 20\,000}{\log 0,9}$$

4. Función logística

- La función

$$f(x) = \frac{12\,000}{1 + 499(1,09^{-x})}$$

da las ventas totales de un videojuego x días después de su lanzamiento. ¿En qué día se llegó a 6 000 juegos vendidos?

Tenemos que hallar el valor de x tal que:

$$\frac{12\,000}{1 + 499(1,09^{-x})} = 6\,000 \rightarrow \frac{12\,000}{6\,000} = 1 + 499(1,09^{-x}) \rightarrow 2 - 1 = 499(1,09^{-x}) \rightarrow \frac{1}{499} = 1,09^{-x}$$

Tomando logaritmos y despejando:

$$\frac{\log 499}{\log 1,09} = x \rightarrow x = 72 \text{ días}$$

EJERCICIOS Y PROBLEMAS PROPUESTOS

C.E.: CE todos los tratados en la unidad (EA todos los tratados en la unidad)

Página 159

Para practicar

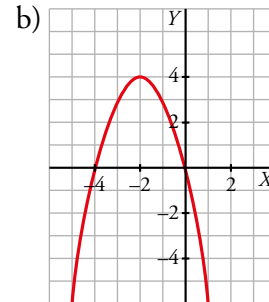
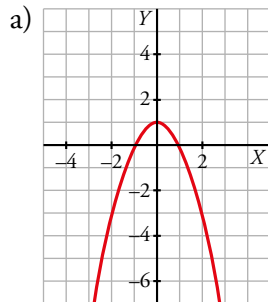
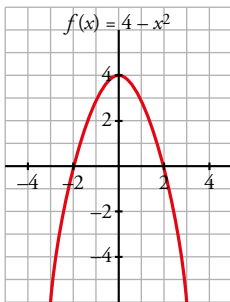
Transformaciones de una función

1 Representa $f(x) = 4 - x^2$ y, a partir de ella, representa las siguientes funciones:

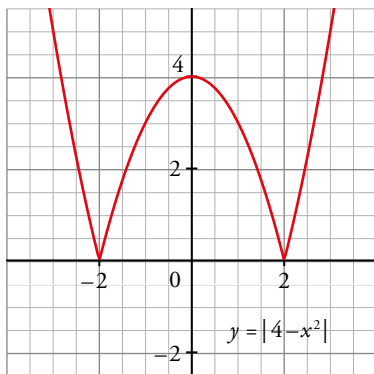
a) $y = f(x) - 3$

b) $y = f(x + 2)$

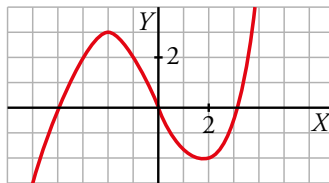
c) $y = |f(x)|$



c) La función no toma valores negativos:



2 Esta es la gráfica de la función $y = f(x)$:

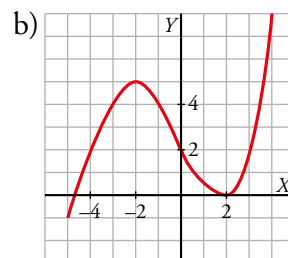
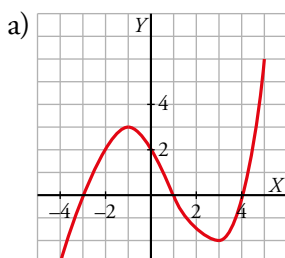


Representa, a partir de ella, las funciones:

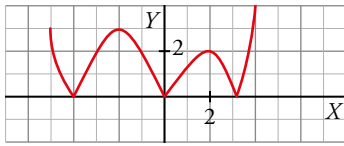
a) $y = f(x - 1)$

b) $y = f(x) + 2$

c) $y = |f(x)|$



c) La función no toma valores negativos:



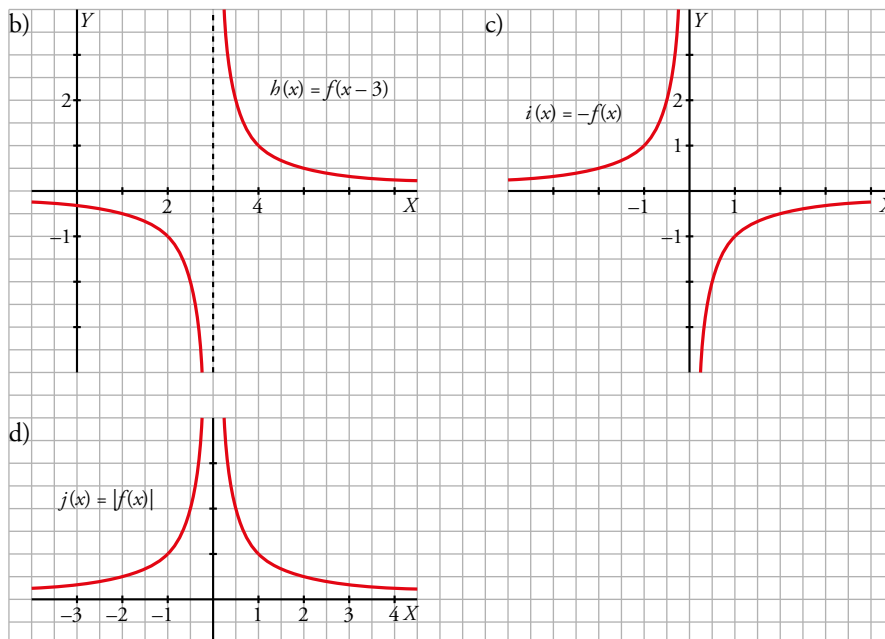
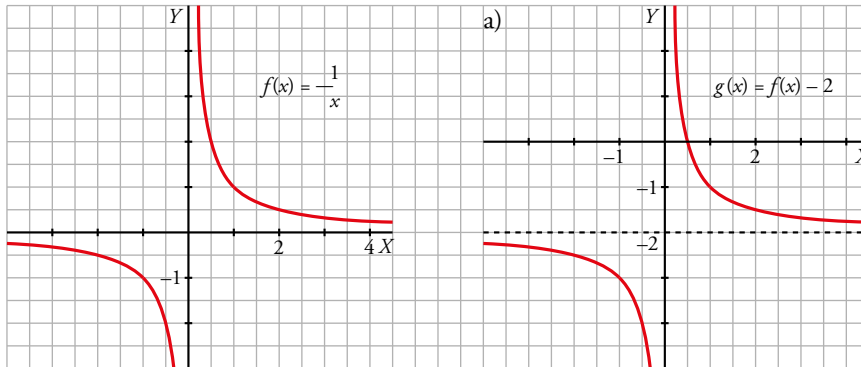
3 A partir de la gráfica de $f(x) = \frac{1}{x}$, representa:

a) $g(x) = f(x) - 2$

b) $h(x) = f(x - 3)$

c) $i(x) = -f(x)$

d) $j(x) = |f(x)|$

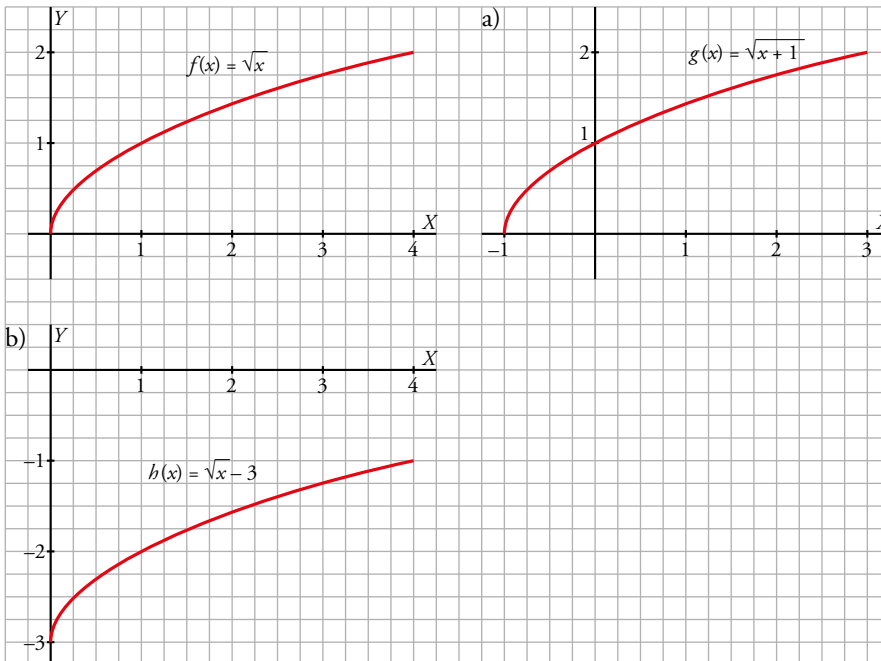


4 Representa la función \sqrt{x} y dibuja a partir de ella las siguientes funciones:

a) $g(x) = f(x + 1)$

b) $h(x) = f(x) - 3$

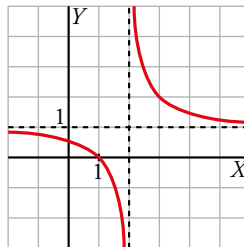
c) $j(x) = |f(x)|$



c) Es la misma gráfica que $f(x) = \sqrt{x}$ ya que $f(x)$ es siempre positiva.

5 La expresión analítica de esta función es del tipo $y = \frac{1}{x-a} + b$.

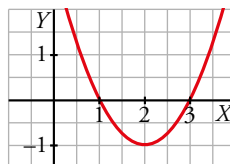
Observa la gráfica y di el valor de a y b .



Es la gráfica de $y = \frac{1}{x}$ desplazada 2 unidades a la derecha y 1 hacia arriba por tanto: $a = 2$, $b = 1$

6 La ecuación de esta gráfica es del tipo $y = (x-m)^2 + p$.

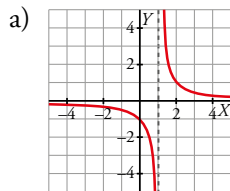
Obsérvala y di el valor de m y p .



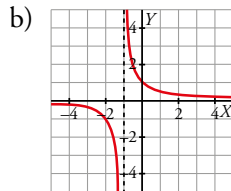
La gráfica $y = x^2$ está desplazada 2 unidades a la derecha y 1 hacia abajo por tanto: $m = 2$, $p = -1$

7 Representa las siguientes funciones:

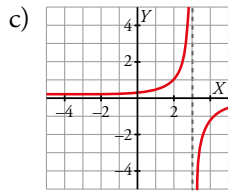
a) $y = \frac{1}{x-1}$



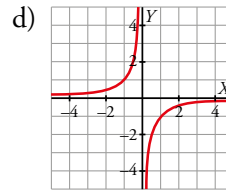
b) $y = \frac{1}{x+1}$



c) $y = \frac{-1}{x-3}$

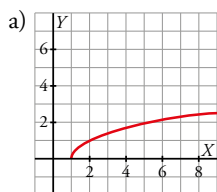


d) $y = \frac{1}{x} + 2$

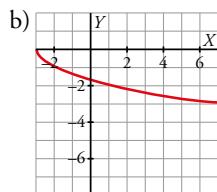


8 Representa las siguientes funciones:

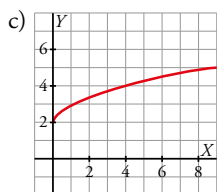
a) $y = \sqrt{x-1}$



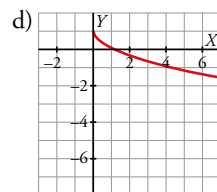
b) $y = -\sqrt{x+3}$



c) $y = 2 + \sqrt{x}$



d) $y = 1 - \sqrt{x}$



9 Dibuja la gráfica de la función $f(x) = x^2 - 6x + 5$.

Representa, a partir de ella, las siguientes funciones y escribe sus ecuaciones.

a) $g(x) = f(x) + 2$

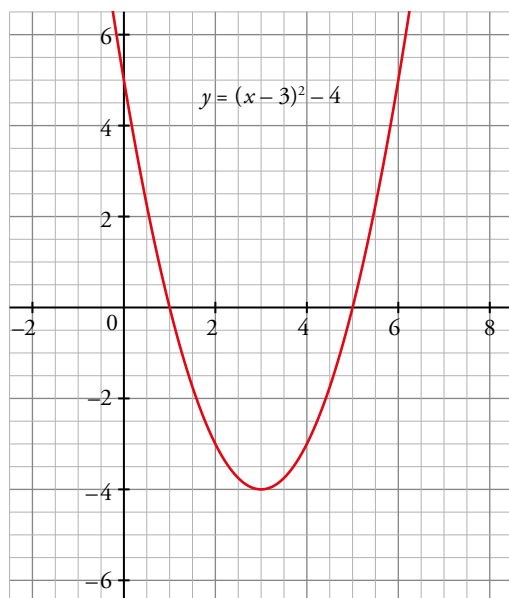
b) $h(x) = f(x - 3)$

c) $i(x) = -f(x)$

Para dibujar $f(x)$ vamos a escribirla en la forma $f(x) = (x - m)^2 + p$.

$$f(x) = x^2 - 6x + 5 = x^2 - 6x + 9 - 9 + 5 = (x - 3)^2 - 4$$

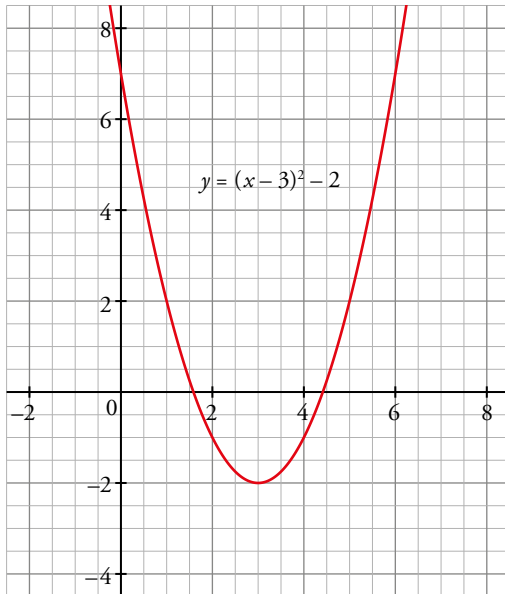
Por tanto, desplazamos la gráfica de $y = x^2$ tres unidades a la derecha y cuatro hacia abajo:



A partir de ella dibujaremos las gráficas de los apartados:

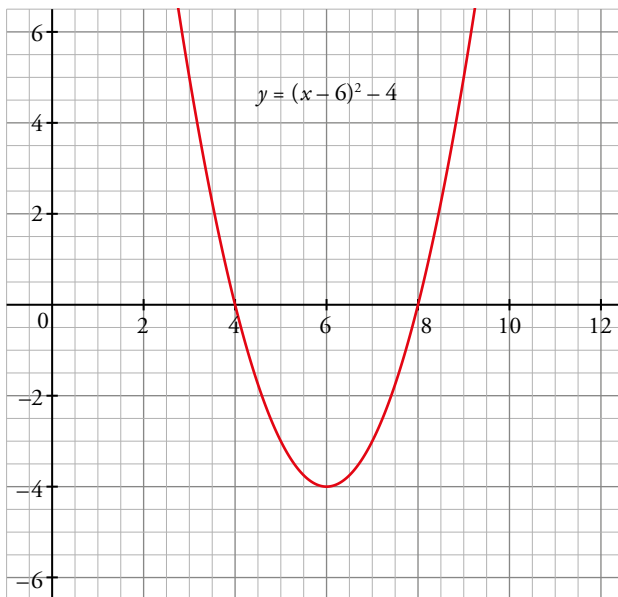
a) Debemos desplazarla 2 unidades hacia arriba:

$$g(x) = f(x) + 2 = (x - 3)^2 - 2$$



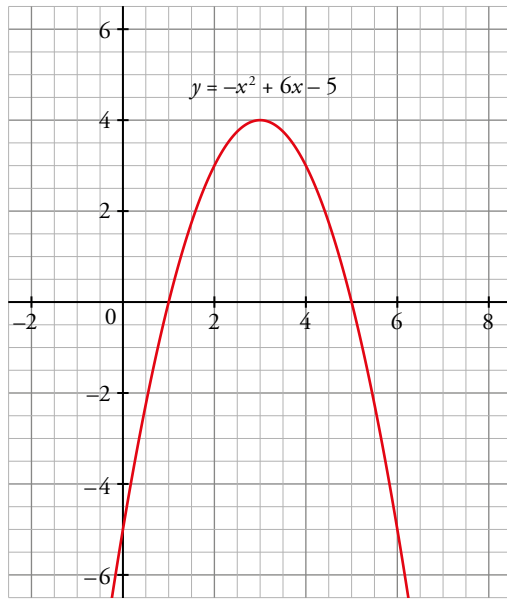
b) Debemos desplazarla 3 unidades hacia la derecha:

$$h(x) = f(x - 3) = (x - 6)^2 - 4$$



c) Es una simetría respecto al eje OX :

$$i(x) = -f(x) = -x^2 + 6x - 5$$



Composición de funciones

10 Dadas las funciones $f(x) = x + 3$ y $g(x) = 2x^2$, halla:

a) $f[g(2)]$ b) $g[f(-4)]$ c) $f[g(x)]$ d) $g[f(x)]$

a) $f[g(2)] = f(2 \cdot 2^2) = f(8) = 8 + 3 = 11$

b) $g[f(-4)] = g(-4 + 3) = g(-1) = 2 \cdot (-1)^2 = 2$

c) $f[g(x)] = f(2x^2) = 2x^2 + 3$

d) $g[f(x)] = g(x + 3) = 2(x + 3)^2 = 2x^2 + 12x + 18$

11 Considera las funciones $f(x) = x^2 + 1$ y $g(x) = \frac{1}{x}$. Calcula:

a) $(f \circ g)(2)$ b) $(g \circ f)(-3)$ c) $(g \circ g)(x)$ d) $(f \circ g)(x)$

a) $(f \circ g)(2) = f[g(2)] = f\left(\frac{1}{2}\right) = \left(\frac{1}{2}\right)^2 + 1 = \frac{5}{4}$

b) $(g \circ f)(-3) = g[f(-3)] = g[(-3)^2 + 1] = g(10) = \frac{1}{10}$

c) $(g \circ g)(x) = g[g(x)] = f\left(\frac{1}{x}\right) = \frac{1}{\frac{1}{x}} = x$

d) $(f \circ g)(x) = f[g(x)] = f\left(\frac{1}{x}\right) = \left(\frac{1}{x}\right)^2 + 1 = \frac{1+x^2}{x^2}$

12 Si $f(x) = 2x + 3$ y $g(x) = x^2 - 2x$, obtén:

- a) $f \circ g$ b) $g \circ f$ c) $f \circ f$ d) $g \circ g$

$$a) f \circ g(x) = f[g(x)] = f(x^2 - 2x) = 2(x^2 - 2x) + 3 = 2x^2 - 4x + 3$$

$$b) g \circ f(x) = g[2x + 3] = (2x + 3)^2 - 2(2x + 3) = 4x^2 + 8x + 3$$

$$c) f \circ f(x) = f(2x + 3) = 2(2x + 3) + 3 = 4x + 9$$

$$d) g \circ g(x) = g(x^2 - 2x) = (x^2 - 2x)^2 - 2(x^2 - 2x) = x^4 - 4x^3 + 2x^2 + 4x$$

13 Dadas las funciones $f(x) = 3x + 2$ y $g(x) = \sqrt{x}$, halla:

- a) $(f \circ g)(x)$ b) $(g \circ f)(x)$ c) $(g \circ g)(x)$

$$a) (f \circ g)(x) = f[g(x)] = f(\sqrt{x}) = 3\sqrt{x} + 2$$

$$b) (g \circ f)(x) = g[f(x)] = g(3x + 2) = \sqrt{3x + 2}$$

$$c) (g \circ g)(x) = g[g(x)] = g(\sqrt{x}) = \sqrt{\sqrt{x}} = \sqrt[4]{x}$$

14 Dadas las funciones

$$f(x) = x^2 + 1 \quad g(x) = \frac{3}{x-2} \quad h(x) = \sqrt{x-3}$$

obtén las expresiones de:

- a) $f \circ g$ b) $g \circ f$ c) $f \circ h$
d) $g \circ h$ e) $h \circ f$ f) $h \circ g$

Halla, si es posible, el valor de las funciones obtenidas en $x = 5$ y en $x = 0$.

$$a) f \circ g(x) = f[g(x)] = f\left(\frac{3}{x-2}\right) = \left(\frac{3}{x-2}\right)^2 + 1 = \frac{9}{(x-2)^2} + 1 = \frac{x^2 - 4x + 13}{(x-2)^2}$$

$$f \circ g(5) = \frac{5^2 - 4 \cdot 5 + 13}{(5-2)^2} = 2$$

$$f \circ g(0) = \frac{0^2 - 4 \cdot 0 + 13}{(0-2)^2} = \frac{13}{4}$$

$$b) g \circ f(x) = g[f(x)] = g(x^2 + 1) = \frac{3}{x^2 + 1 - 2} = \frac{3}{x^2 - 1}$$

$$g \circ f(5) = \frac{3}{5^2 - 1} = \frac{1}{8}$$

$$g \circ f(0) = \frac{3}{0^2 - 1} = -3$$

$$c) f \circ h(x) = f[h(x)] = f(\sqrt{x-3}) = (\sqrt{x-3})^2 + 1 = x - 2$$

$$f \circ h(5) = 5 - 2 = 3$$

$$f \circ h(0) = 0 - 2 = -2$$

$$d) g \circ h(x) = g[h(x)] = g(\sqrt{x-3}) = \frac{3}{\sqrt{x-3} - 2}$$

$$g \circ h(5) = \frac{3}{\sqrt{5-3} - 2} = \frac{3}{\sqrt{2} - 2}$$

$$g \circ h(0) \text{ no existe.}$$

$$e) h \circ f(x) = h[f(x)] = h(x^2 + 1) = \sqrt{x^2 + 1 - 3} = \sqrt{x^2 - 2}$$

$$h \circ f(5) = \sqrt{5^2 - 2} = \sqrt{23}$$

$h \circ f(0)$ no existe.

$$f) h \circ g(x) = h[g(x)] = h\left(\frac{3}{x-2}\right) = \sqrt{\frac{3}{x-2} - 3} = \sqrt{\frac{-3x+9}{x-2}}$$

$h \circ g(5)$ no existe.

$h \circ g(0)$ no existe.

15 Dadas las funciones $f(x) = \operatorname{sen} x$, $g(x) = x^2$, $h(x) = \frac{1}{x}$ halla la expresión analítica de:

a) $g \circ f$

b) $f \circ g$

c) $f \circ g \circ h$

d) $h \circ g \circ f$

a) $g[f(x)] = g(\operatorname{sen} x) = (\operatorname{sen} x)^2 = \operatorname{sen}^2 x$

b) $f[g(x)] = f(x^2) = \operatorname{sen} x^2$

c) $f[g[h(x)]] = f\left[g\left(\frac{1}{x}\right)\right] = f\left[\left(\frac{1}{x}\right)^2\right] = f\left(\frac{1}{x^2}\right) = \operatorname{sen}\left(\frac{1}{x^2}\right)$

d) $h[g[f(x)]] = h[g(\operatorname{sen} x)] = h(\operatorname{sen}^2 x) = \frac{1}{\operatorname{sen}^2 x}$

16 Con las funciones $f(x) = \frac{1}{x^2}$ y $g(x) = x - 2$, hemos obtenido por composición las funciones

$p(x) = \frac{1}{(x-2)^2}$ y $q(x) = \frac{1}{x^2} - 2$. Indica cuál de estas expresiones corresponde a $f \circ g$ y cuál a $g \circ f$.

$$(f \circ g)(x) = f[g(x)] = f(x-2) = \frac{1}{(x-2)^2} = p(x)$$

$$(g \circ f)(x) = g[f(x)] = g\left(\frac{1}{x^2}\right) = \frac{1}{x^2} - 2 = q(x)$$

17 Explica cómo a partir de las funciones

$$f(x) = 2^{x-1} \quad g(x) = \sqrt{x} + 2 \quad h(x) = \frac{1}{x-3}$$

se pueden obtener estas otras:

a) $m(x) = 2^{\sqrt{x}+1}$ b) $n(x) = \sqrt{2^{x-1}} + 2$ c) $p(x) = \sqrt{\frac{1}{x-3}} + 2$

d) $q(x) = 2^{\frac{4-x}{x-3}}$ e) $r(x) = \frac{1}{\sqrt{x}+1}$ f) $s(x) = \frac{1}{\sqrt{2^{x-1}}-1}$

a) $m(x) = f \circ g(x) = f[g(x)] = f(\sqrt{x} + 2) = 2^{\sqrt{x}+2-1} = 2^{\sqrt{x}+1}$

b) $n(x) = g \circ f(x) = g[f(x)] = g(2^{x-1}) = \sqrt{2^{x-1}} + 2$

c) $p(x) = g \circ h(x) = g[h(x)] = g\left(\frac{1}{x-3}\right) = \sqrt{\frac{1}{x-3}} + 2$

d) $q(x) = f \circ h(x) = f[h(x)] = f\left(\frac{1}{x-3}\right) = 2^{\frac{1}{x-3}-1} = 2^{\frac{4-x}{x-3}}$

e) $r(x) = h \circ g(x) = h[g(x)] = h(\sqrt{x} + 2) = \frac{1}{\sqrt{x} + 2 - 3} = \frac{1}{\sqrt{x} - 1}$

f) $s(x) = h \circ g \circ f(x) = h \circ g[f(x)] = h \circ g(2^{x-1}) = h(\sqrt{2^{x-1}} + 2) = \frac{1}{\sqrt{2^{x-1}} + 2 - 3} = \frac{1}{\sqrt{2^{x-1}} - 1}$

18 Considera estas funciones:

$$f(x) = x - 5 \quad g(x) = \sqrt{x} \quad h(x) = \frac{1}{x+2}$$

Explica cómo, a partir de f , g y h , se pueden obtener, por composición, p , q y r :

$$p(x) = \sqrt{x-5}; \quad q(x) = \sqrt{x} - 5; \quad r(x) = \frac{1}{\sqrt{x}+2}$$

$$(g \circ f)(x) = g[f(x)] = g(x-5) = \sqrt{x-5} = p(x)$$

$$(f \circ g)(x) = f[g(x)] = f(\sqrt{x}) = \sqrt{x} - 5 = q(x)$$

$$(h \circ g)(x) = h[g(x)] = h(\sqrt{x}) = \frac{1}{\sqrt{x}+2} = r(x)$$

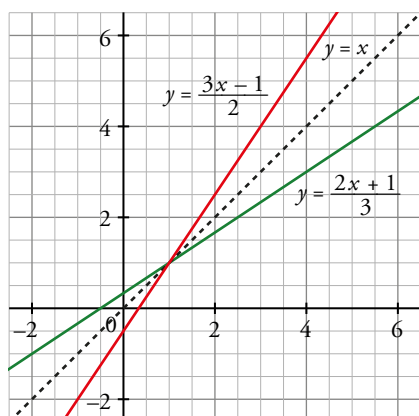
Página 160

Función inversa de otra

19 Dada la función $f(x) = \frac{3x-1}{2}$ halla $f^{-1}(x)$. Representa f y f^{-1} y comprueba su simetría respecto de la recta $y = x$.

$$x = \frac{3y-1}{2} \rightarrow 2x - 3y + 1 = 0 \rightarrow y = \frac{2x+1}{3} \rightarrow f^{-1}(x) = \frac{2x+1}{3}$$

Veamos que las gráficas de f y de f^{-1} son simétricas respecto a $y = x$:



20 Halla la función inversa de las siguientes funciones:

a) $y = 3x - 2$

b) $y = \frac{x+3}{2}$

c) $y = \sqrt{2x+1}$

d) $y = 1 + 2^x$

e) $y = 2 + \log_3 x$

f) $y = 4 - x^2, \quad x \geq 0$

a) $y = 3x - 2 \rightarrow x = 3y - 2 \rightarrow y = \frac{x+2}{3}$

b) $y = \frac{x+3}{2} \rightarrow x = \frac{y+3}{2} \rightarrow y = 2x - 3$

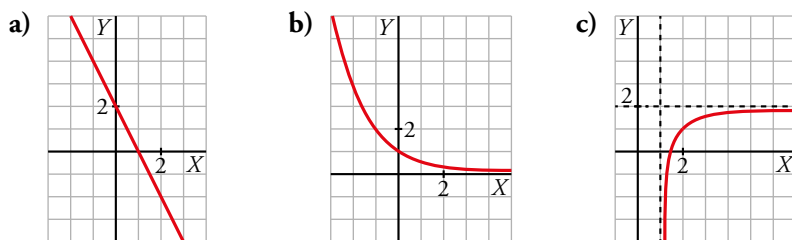
c) $y = \sqrt{2x+1} \rightarrow x = \frac{y^2-1}{2} \rightarrow y = \frac{x^2-1}{2}$

d) $y = 1 + 2^x \rightarrow x = 1 + 2^y \rightarrow y = \log_2(x-1)$

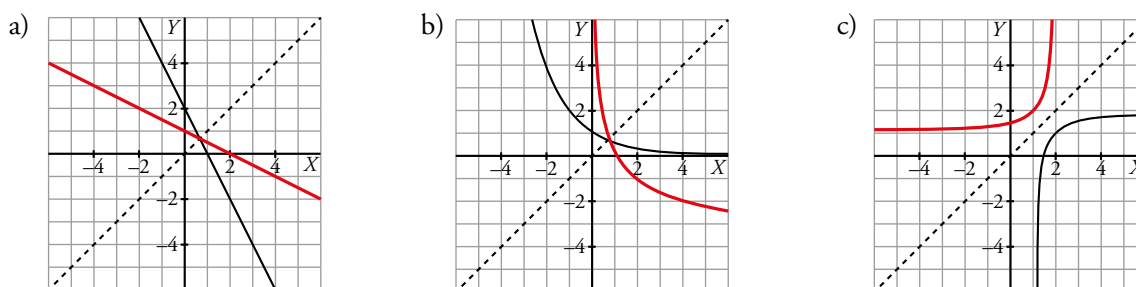
e) $y = 2 + \log_3 x \rightarrow x = 2 + \log_3 y \rightarrow y = 3^{x-2}$

f) $y = 4 - x^2, \quad x > 0 \rightarrow x = 4 - y^2 \rightarrow y = \sqrt{4-x}, \quad x \leq 4$

21 Representa gráficamente la función inversa en cada caso:



Hacemos una simetría respecto de la bisectriz del primer cuadrante para dibujar la función inversa.



22 Comprueba si cada par de funciones son una inversa de la otra. Para ello calcula $f \circ f^{-1}$ o bien $f^{-1} \circ f$:

a) $f(x) = \frac{1}{x+2}$; $f^{-1}(x) = \frac{1}{x} - 2$

b) $f(x) = \sqrt{2x+3}$; $f^{-1}(x) = \frac{x^2+2}{3}$

c) $f(x) = 1 + \log_2 \frac{x}{3}$; $f^{-1}(x) = 3 \cdot 2^{x-1}$

a) $f \circ f^{-1}(x) = f[f^{-1}(x)] = f\left(\frac{1}{x} - 2\right) = \frac{1}{\frac{1}{x} - 2 + 2} = x$

b) $f^{-1} \circ f(x) = f^{-1}[f(x)] = f^{-1}(\sqrt{2x+3}) = \frac{(\sqrt{2x+3})^2 + 2}{3} = \frac{2x+5}{3}$

En este caso no es verdad que las funciones sean recíprocas. f^{-1} es incorrecta.

c) $f \circ f^{-1}(x) = f[f^{-1}(x)] = f\left(1 + \log_2 \frac{x}{3}\right) = 3 \cdot 2^{1 + \log_2[(x/3)-1]} = 3 \cdot 2^{\log_2(x/3)} = 3 \cdot \frac{x}{3} = x$

23 Considera la función $y = \sqrt{x+2}$, $x \in [-2, 7]$.

a) ¿Cuál es su recorrido?

b) Obtén su función inversa y determina el dominio de definición y el recorrido de esta.

a) Como la función es creciente, calculamos los valores en los extremos del intervalo.

$$x = -2 \rightarrow y = \sqrt{-2+2} = 0$$

$$x = 7 \rightarrow y = \sqrt{7+2} = 3$$

El recorrido es el intervalo $[0, 3]$.

b) $y = \sqrt{x+2} \rightarrow x = y^2 - 2 \rightarrow y = x^2 - 2$, $x \in [0, 3]$ es la función inversa.

Su dominio es el intervalo $[0, 3]$ y el recorrido es el intervalo $[-2, 7]$.

24 Halla la función inversa de las siguientes funciones:

a) $y = \frac{3x-1}{2}$ b) $y = \sqrt[3]{1-3x}$ c) $y = 1 + 2^{x-3}$

d) $y = 2 + \log_3(x+1)$ e) $y = 1 + \frac{3}{x-1}$ f) $y = \frac{2x-3}{x+1}$

a) Para encontrar la función inversa debemos intercambiar las variables x e y para luego aislar de nuevo la variable y :

$$x = \frac{3y-1}{2} \rightarrow f^{-1}(x) = \frac{2x+1}{3}$$

b) $x = \sqrt[3]{1-3y} \rightarrow x^3 = 1-3y \rightarrow y = \frac{1-x^3}{3} \rightarrow f^{-1}(x) = \frac{1-x^3}{3}$

c) $x = 1 + 2^{y-3} \rightarrow x-1 = 2^{y-3} \rightarrow \log(x-1) = (y-3)\log(2) \rightarrow \log(x-1) + 3\log(2) = y\log(2) \rightarrow$
 $\rightarrow f^{-1}(x) = \frac{\log(x-1) + 3\log(2)}{\log(2)} = \frac{\log(x-1)}{\log(2)} + 3$

d) $x = 2 + \log_3(y+1) \rightarrow 3^x = 3^{2+\log_3(y+1)} = 9(y+1) \rightarrow f^{-1}(x) = \frac{3^x}{9} - 1$

e) $x = 1 + \frac{3}{y-1} \rightarrow x-1 = \frac{3}{y-1} \rightarrow y-1 = \frac{3}{x-1} \rightarrow y = 1 + \frac{3}{x-1} = \frac{x-1+3}{x-1} = \frac{x+2}{x-1} \rightarrow f^{-1}(x) = \frac{x+2}{x-1}$

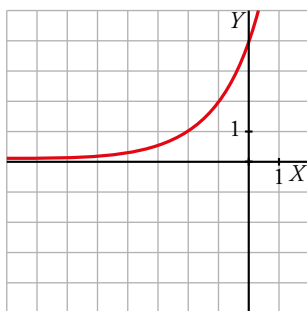
f) $x = \frac{2y-3}{y+1} \rightarrow x-2 = \frac{-5}{y+1} \rightarrow y = \frac{-5}{x-2} - 1 \rightarrow f^{-1}(x) = \frac{-3-x}{x-2}$

Funciones exponenciales y logarítmicas

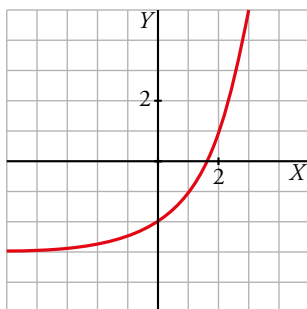
25 Representa estas funciones a partir de la gráfica de $y = 2^x$:

a) $y = 2^{x+2}$ b) $y = 2^x - 3$ c) $y = 2^{x/2}$
d) $y = \left(\frac{1}{2}\right)^{x+3}$ e) $y = 1 - 2^x$ f) $y = 2^{2-x}$

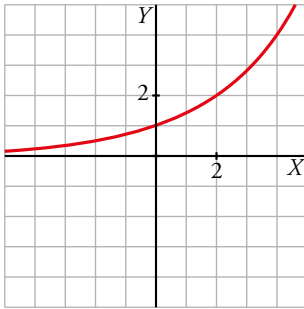
a) Es la gráfica de la función $y = 2^x$ desplazada dos unidades a la izquierda.



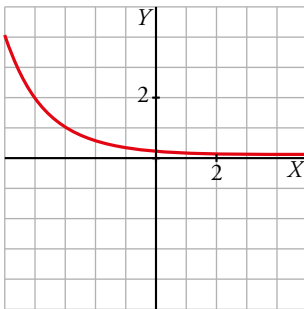
b) Es la gráfica de la función $y = 2^x$ desplazada tres unidades hacia abajo.



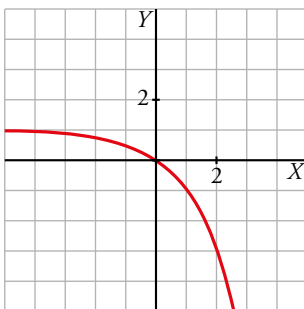
- c) Es la gráfica de la función $y = 2^x$ estirada al doble en el sentido horizontal.



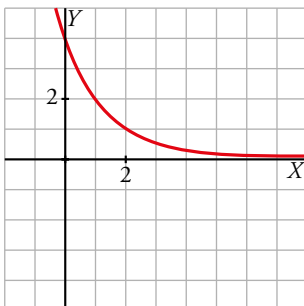
- d) Es la simétrica respecto al eje Y de la gráfica de la función $y = 2^x$, y desplazada tres unidades a la izquierda.



- e) Es la simétrica respecto al eje X de la gráfica de la función $y = 2^x$, y desplazada una unidad hacia arriba.



- f) Es la simétrica respecto al eje Y de la gráfica de la función $y = 2^x$, y desplazada dos unidades hacia la derecha.



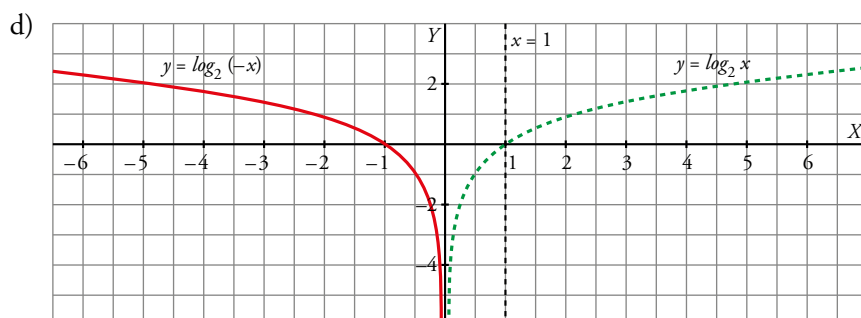
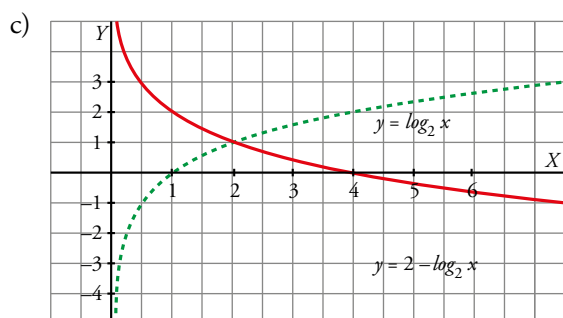
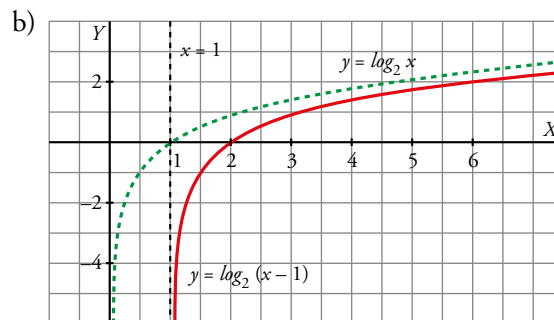
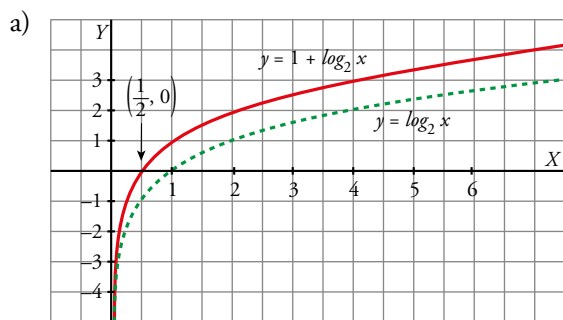
26 Representa estas funciones a partir de la gráfica de $y = \log_2 x$:

a) $y = 1 + \log_2 x$

b) $y = \log_2 (x - 1)$

c) $y = 2 - \log_2 x$

d) $y = \log_2 (-x)$



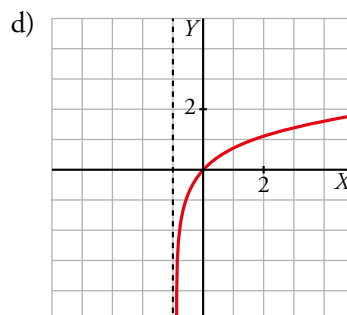
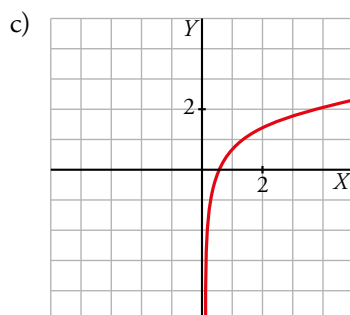
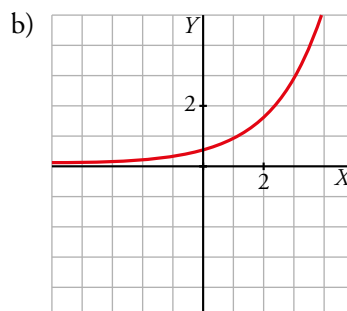
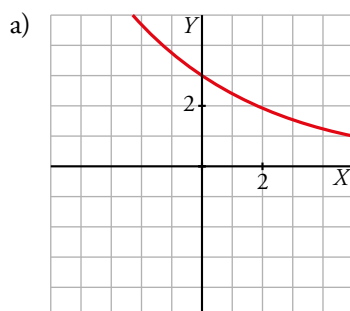
27 Con ayuda de la calculadora, representa estas funciones:

a) $y = 3 \cdot 0,8^x$

b) $y = (1/2) \cdot 1,8^x$

c) $y = \ln (2x)$

d) $y = \ln (x + 1)$



28 Asocia a cada una de las siguientes expresiones la gráfica que le corresponde:

a) $y = \ln x$

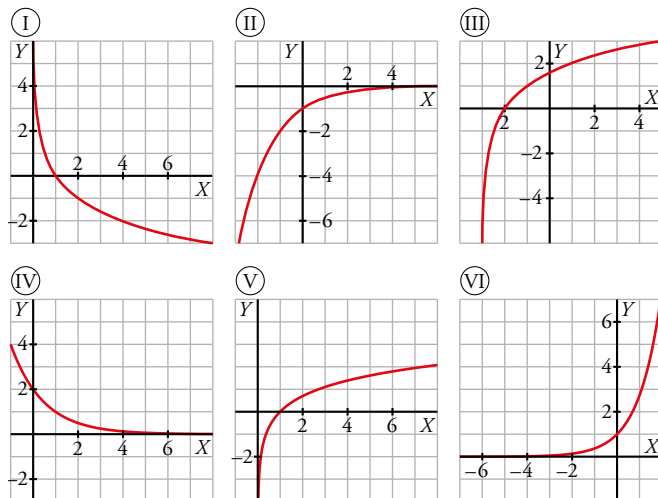
b) $y = 2^{1-x}$

c) $y = e^x$

d) $y = -\log_2 x$

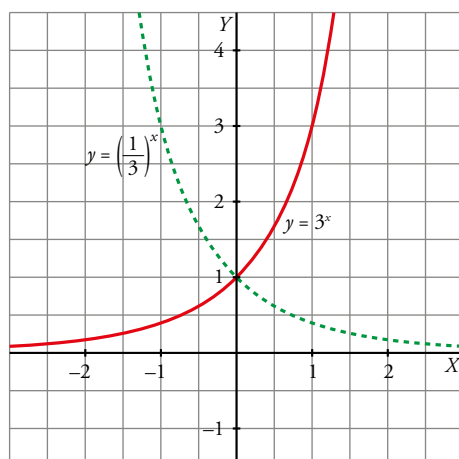
e) $y = -(1/2)^x$

f) $y = \log_2 (x + 3)$



a) \rightarrow V b) \rightarrow IV c) \rightarrow VI d) \rightarrow I e) \rightarrow II f) \rightarrow III

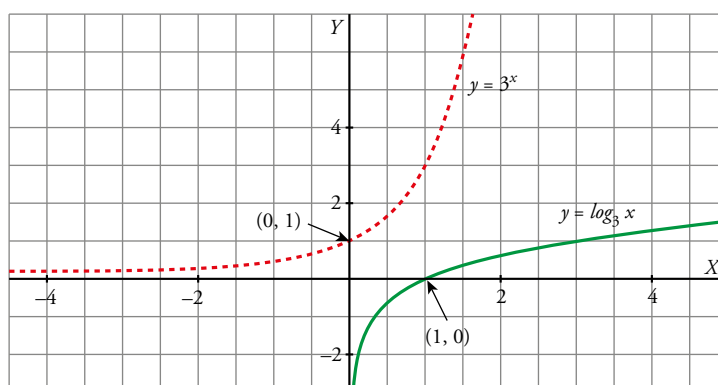
29 Comprueba que las gráficas de $y = 3^x$ e $y = \left(\frac{1}{3}\right)^x$ son simétricas respecto al eje OY .



30 Haz una tabla de valores de la función $y = 3^x$. A partir de ella, representa la función $y = \log_3 x$.

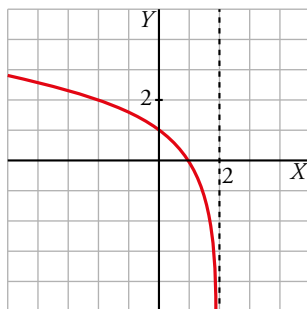
x	-2	-1	0	1	2
3^x	1/9	1/3	1	3	9

x	1/9	1/3	1	3	9
$\log_3 x$	-2	-1	0	1	2



31 ¿Cuál es el dominio de $y = \log_2 (2 - x)$? Representala.

$$2 - x > 0 \rightarrow Dom = (-\infty, 2)$$



Funciones trigonométricas

32 Si un punto P recorre una circunferencia completa de radio 1, el ángulo de giro es 360° que, medido por el arco, equivale a 2π radianes. Por tanto:

$$360^\circ = 2\pi \text{ rad} \rightarrow 180^\circ = \pi \text{ rad} \rightarrow 90^\circ = \frac{\pi}{2} \text{ rad}$$

a) Expresa en radianes los siguientes ángulos 30° , 45° , 60° , 120° , 135° .

b) Expresa en grados los siguientes ángulos $5\pi/6$, $7\pi/4$, $4\pi/3$, $3\pi/2$, $7\pi/6$.

$$a) 30^\circ = \frac{\pi}{6} \text{ rad}$$

$$45^\circ = \frac{\pi}{4} \text{ rad}$$

$$60^\circ = \frac{\pi}{3} \text{ rad}$$

$$120^\circ = \frac{2\pi}{3} \text{ rad}$$

$$135^\circ = \frac{3\pi}{4} \text{ rad}$$

$$b) \frac{5\pi}{6} \text{ rad} = 150^\circ$$

$$\frac{7\pi}{4} \text{ rad} = 315^\circ$$

$$\frac{4\pi}{3} \text{ rad} = 240^\circ$$

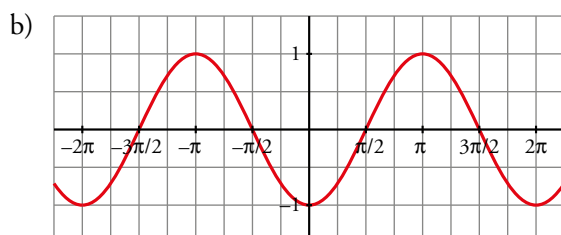
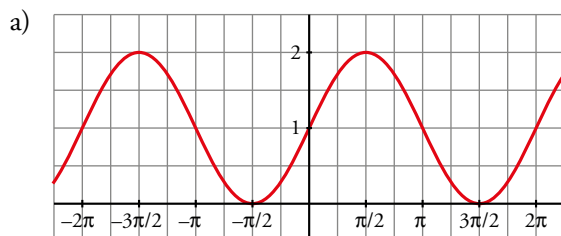
$$\frac{3\pi}{2} \text{ rad} = 270^\circ$$

$$\frac{7\pi}{6} \text{ rad} = 210^\circ$$

33 Representa estas funciones:

a) $y = 1 + \sin x$

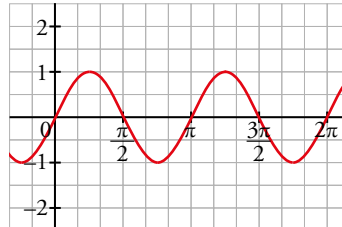
b) $y = -\cos x$



34 Representa $y = \sin 2x$. Para ello utiliza la calculadora seleccionando el radián como unidad angular y completa la siguiente tabla de valores en tu cuaderno.

x	0	$\pi/4$	$\pi/2$	$3\pi/4$	π	$5\pi/4$	$3\pi/2$	$7\pi/4$
y	0	1	0					

x	0	$\pi/4$	$\pi/2$	$3\pi/4$	π	$5\pi/4$	$3\pi/2$	$7\pi/4$
y	0	1	0	-1	0	1	0	-1



Página 161

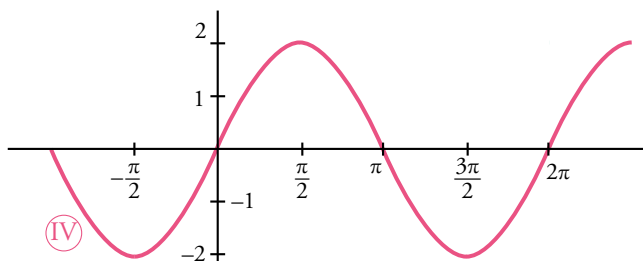
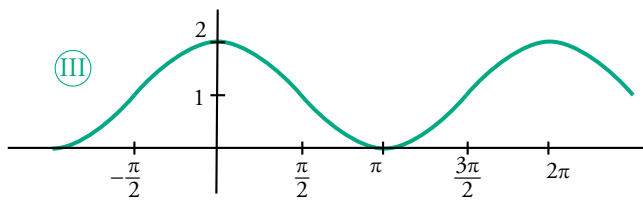
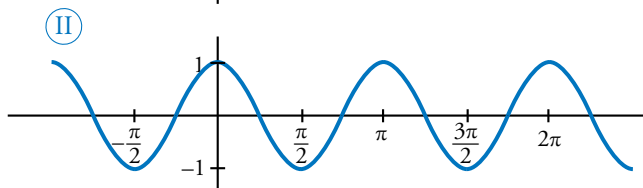
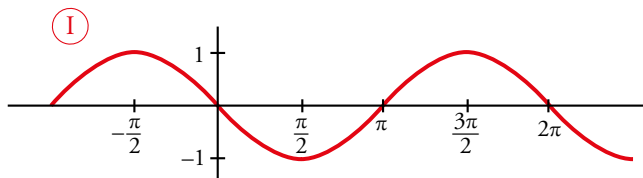
35 Asocia a cada una de las siguientes funciones, la gráfica que le corresponde:

a) $y = \cos 2x$

b) $y = -\sin x$

c) $y = 2\sin x$

d) $y = 1 + \cos x$



a) \rightarrow Ⓜ

b) \rightarrow Ⓘ

c) \rightarrow ⓂⓂⓂ

d) \rightarrow ⓂⓂ

Para resolver

36 Expresa las siguientes funciones de la forma $y = \frac{k}{k-a} + b$ y describe las transformaciones que tenemos que hacer para representarla a partir de $y = \frac{1}{x}$.

a) $y = \frac{3x}{x-1}$ b) $y = \frac{x-2}{x-4}$ c) $y = \frac{3x+2}{x+1}$ d) $y = \frac{x+1}{x-1}$

* *Mira el ejercicio resuelto 2.*

a) $y = \frac{3x}{x-1} = \frac{3(x-1)+3}{x-1} = 3 + \frac{3}{x-1}$

Se estira la gráfica de $\frac{1}{x}$ (el factor 3 está multiplicando), se desplaza 3 unidades hacia arriba y 1 hacia la derecha.

b) $y = \frac{(x-2)}{x-4} = \frac{x-4+2}{x-4} = 1 + \frac{2}{x-4}$

Estiraremos la gráfica de $\frac{1}{x}$ (el factor 2 está multiplicando), y se traslada 1 unidad hacia arriba y 4 unidades a la derecha.

c) $y = \frac{3x+2}{x+1} = \frac{3(x+1)-1}{x+1} = 3 - \frac{1}{x+1}$

Es la simétrica de $\frac{1}{x}$ respecto del eje X , trasladada 1 unidad hacia la izquierda y 3 unidades hacia arriba.

d) $y = \frac{x+1}{x-1} = \frac{x-1+2}{x-1} = 1 + \frac{2}{x-1}$

Se estira la gráfica (el factor 2 está multiplicando), y se traslada 1 unidad hacia arriba y 1 unidad a la derecha.

37 Expresa las siguientes funciones utilizando la expresión $y = a(x-m)^2 + p$ y describe las transformaciones que tenemos que hacer para representarlas a partir de $y = x^2$.

a) $y = x^2 - 10x + 16$

b) $y = x^2 - x + 2$

* *Mira el ejercicio resuelto 3.*

a) $y = x^2 - 10x + 16 \rightarrow y = x^2 - 10x + 25 - 25 + 16 \rightarrow y = (x-5)^2 - 9$

Trasladamos la gráfica 5 unidades a la derecha y 9 hacia abajo.

b) $y = x^2 - x + 2 = \left(x - \frac{1}{2}\right)^2 - \frac{1}{4} + 2 = \left(x - \frac{1}{2}\right)^2 + \frac{7}{4}$

Trasladamos la gráfica media unidad a la derecha y $\frac{7}{4}$ hacia arriba.

38 Representa y halla la función inversa en cada caso.

a) $y = 3 + 2^{x-1}$

b) $y = 0,2 \cdot 2^{3-x}$

c) $y = 1,8 \cdot 5^{0,2x}$

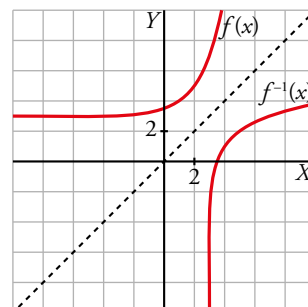
d) $y = 1 + \log_2 (x + 4)$

e) $y = \ln (3x + 2)$

f) $y = 2,5 \cdot e^{-x/2}$

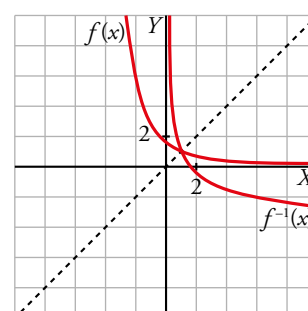
a) $y = 3 + 2^{x-1} \rightarrow x = 3 + 2^{y-1} \rightarrow x - 3 = 2^{y-1} \rightarrow y = \log_2 (x - 3) + 1$

$f^{-1}(x) = \log_2 (x - 3) + 1$



b) $y = 0,2 \cdot 2^{3-x} \rightarrow x = 0,2 \cdot 2^{3-y} \rightarrow \frac{x}{0,2} = 2^{3-y} \rightarrow y = 3 - \log_2 (5x)$

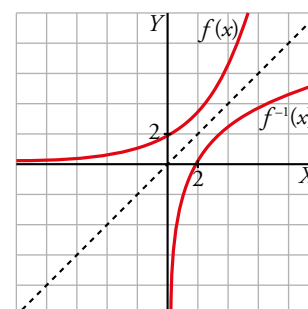
$f^{-1}(x) = 3 - \log_2 (5x) = 3 - \log_2 5 - \log_2 x$



c) $y = 1,8 \cdot 5^{0,2x} \rightarrow x = 1,8 \cdot 5^{0,2y} \rightarrow \frac{x}{1,8} = 5^{0,2y} \rightarrow$

$\rightarrow \log_5 \frac{x}{1,8} = 0,2y \rightarrow y = 5 \log_5 \frac{x}{1,8}$

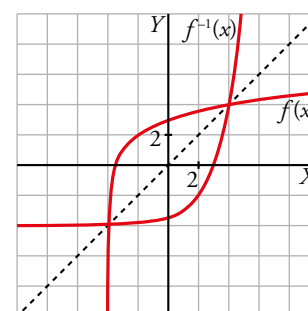
$f^{-1}(x) = 5 \log_5 \frac{x}{1,8} = 5(\log_5 x - \log_5 1,8)$



d) $y = 1 + \log_2 (x + 4) \rightarrow x = 1 + \log_2 (y + 4) \rightarrow$

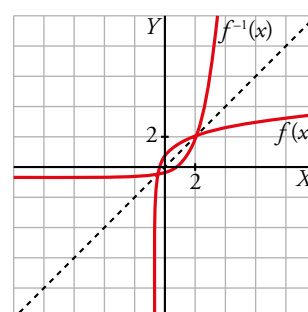
$\rightarrow x - 1 = \log_2 (y + 4) \rightarrow y = 2^{x-1} - 4$

$f^{-1}(x) = 2^{x-1} - 4$



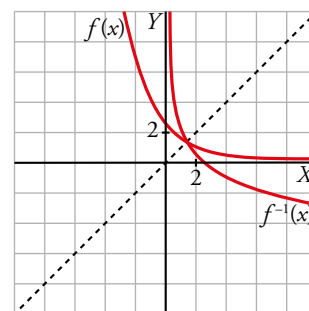
e) $y = \ln (3x + 2) \rightarrow x = \ln (3y + 2) \rightarrow e^x = 3y + 2 \rightarrow y = \frac{e^x - 2}{3}$

$f^{-1}(x) = \frac{e^x - 2}{3}$



$$f) y = 2,5 \cdot e^{-x/2} \rightarrow x = 2,5 \cdot e^{-y/2} \rightarrow \frac{x}{2,5} = e^{-y/2} \rightarrow y = -2 \ln \left(\frac{x}{2,5} \right)$$

$$f^{-1}(x) = -2 \ln \left(\frac{x}{2,5} \right) = -2(\ln x - \ln 2,5)$$

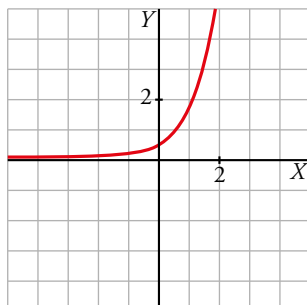


39 La gráfica de una función exponencial $y = ka^x$ pasa por los puntos (0; 0,5) y (1; 1,7). Calcula k y a , y represéntala.

$$\text{Pasa por el punto (0; 0,5)} \rightarrow 0,5 = k \cdot a^0 \rightarrow k = 0,5$$

$$\text{Pasa por el punto (1; 1,7)} \rightarrow 1,7 = 0,5 \cdot a^1 \rightarrow a = \frac{1,7}{0,5} = 3,4$$

$$\text{La función es } y = 0,5 \cdot 3,4^x.$$



40 Los puntos (1; 1,2) y (2; 0,48) pertenecen a la gráfica de la función $y = k \cdot a^x$.

a) Calcula k y a .

b) Halla el valor de x para el cual $y = 120$.

$$\text{a) Pasa por el punto (1; 1,2)} \rightarrow 1,2 = k \cdot a$$

$$\text{Pasa por el punto (2; 0,48)} \rightarrow 0,48 = k \cdot a^2$$

$$\text{Dividiendo la segunda ecuación entre la primera obtenemos que } a = \frac{0,48}{1,2} = 0,4 \text{ y } k = 3.$$

$$\text{La función es } y = 3 \cdot 0,4^x.$$

$$\text{b) } 120 = 3 \cdot 0,4^x \rightarrow 40 = 0,4^x \rightarrow x = \frac{\log 40}{\log 0,4} = -4,026$$

41 La gráfica de la función logarítmica $y = -2 + \log_b(x + a)$ corta a los ejes de coordenadas en los puntos (0, -2) y (8, 0).

a) Calcula a y b .

b) ¿Para qué valor de x es $y = 3$?

$$\text{a) Pasa por (0, -2)} \rightarrow -2 = -2 + \log_b a \rightarrow \log_b a = 0 \rightarrow a = 1$$

$$\text{Pasa por (8, 0)} \rightarrow 0 = -2 + \log_b 9 \rightarrow \log_b 9 = 2 \rightarrow b = 3$$

$$\text{Luego } y = -2 + \log_3(x + 1).$$

$$\text{b) } 3 = -2 + \log_3(x + 1) \rightarrow 5 = \log_3(x + 1) \rightarrow x = 242$$

42 La función $y = a + b \ln x$ pasa por $(e, 5)$ y $(1/e, -1)$.

a) Calcula a y b .

b) ¿Cuál es su función inversa?

a) Pasa por $(e, 5) \rightarrow 5 = a + b \ln e \rightarrow a + b = 5$

Pasa por $\left(\frac{1}{e}, -1\right) \rightarrow -1 = a + b \ln\left(\frac{1}{e}\right) \rightarrow a - b = -1$

$$\left. \begin{array}{l} a + b = 5 \\ a - b = -1 \end{array} \right\} a = 2, b = 3 \rightarrow y = 2 + 3 \ln x$$

b) $y = 2 + 3 \ln x \rightarrow x = 2 + 3 \ln y \rightarrow \frac{x-2}{3} = \ln y \rightarrow y = e^{(x-2)/3}$

43 La función $y = \frac{5}{9}(x - 32)$ convierte grados Fahrenheit en grados centígrados. Halla la función para convertir grados centígrados en grados Fahrenheit.

La función pedida es la función inversa de la dada.

$$y = \frac{5}{9}(x - 32) \rightarrow x = \frac{5}{9}(y - 32) \rightarrow \frac{9}{5}x = y - 32 \rightarrow y = \frac{9}{5}x + 32$$

La función que convierte grados centígrados en grados Fahrenheit es $y = \frac{9}{5}x + 32$.

44 Un cultivo de bacterias crece según la función $y = 1 + 2^{x/10}$ (y : miles de bacterias, x : horas). ¿Cuántas había en el momento inicial? ¿Y al cabo de 10 horas? ¿Cuánto tardarán en duplicarse?

En el momento inicial, $x = 0 \rightarrow y = 2$, había dos mil bacterias.

Al cabo de 10 horas, $x = 10 \rightarrow y = 1 + 2^{10/10} = 3$, había tres mil bacterias.

Para que se dupliquen las que había en el momento inicial debe ser $y = 4$:

$$4 = 1 + 2^{x/10} \rightarrow 2^{x/10} = 3 \rightarrow \log_2 3 = \frac{x}{10} \rightarrow x = 10 \cdot \log_2 3 = 15,85 \text{ horas}$$

45 La función $y = 80 \cdot 2^{-0,4t}$ nos da la cantidad (en gramos) de estroncio radiactivo en una muestra de agua en el instante t (en años).

a) ¿Qué cantidad habrá al cabo de 10 años?

b) ¿Cuándo la cantidad actual se habrá reducido al 50 %?

a) $f(10) = 80 \cdot 2^{-0,4 \cdot 10} = 80 \cdot 2^{-4} = \frac{80}{16} = 5 \text{ g}$

b) La cantidad actual se da en $t = 0 \rightarrow f(0) = 80$

Queremos que la cantidad sea la mitad:

$$f(t) = 80 \cdot 2^{-0,4t} = \frac{80}{2} \rightarrow 2^{-0,4t} = \frac{1}{2} = 2^{-1} \rightarrow -0,4t = -1 \rightarrow t = \frac{1}{0,4} = 2,5$$

La cantidad actual se habrá reducido al 50 % al cabo de 2,5 años.

46 La concentración de un fármaco en sangre viene dada por $y = 100 \cdot (0,94)^t$ (y en mg, t en h).

a) Di cuál es la dosis inicial y la cantidad de ese fármaco que tiene el paciente al cabo de 3 horas.

b) Representa la función.

c) Si queremos que la concentración no baje de 60 mg, ¿al cabo de cuánto tiempo tendremos que inyectarle de nuevo?

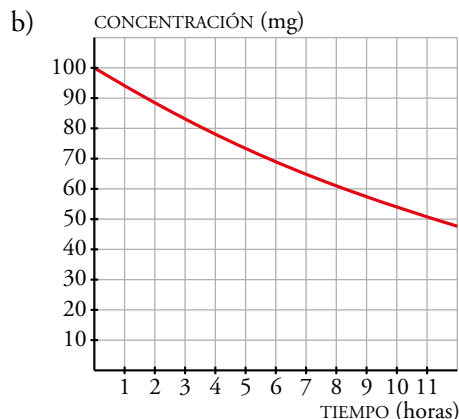
a) Dosis inicial: $t = 0 \rightarrow y = 100$ mg

Al cabo de tres horas:

$$t = 3 \rightarrow y = 100 \cdot 0,94^3 = 83,06 \text{ mg}$$

c) $60 = 100 \cdot 0,94^t \rightarrow t = \frac{\log 0,6}{\log 0,94} = 8,26$

Habrà que inyectarle al cabo de 8 h 15 min, aproximadamente.



47 La cantidad de material radiactivo que queda al cabo de t años en una muestra de 75 gramos, se puede calcular mediante la ecuación $C(t) = 75(0,62)^t$.

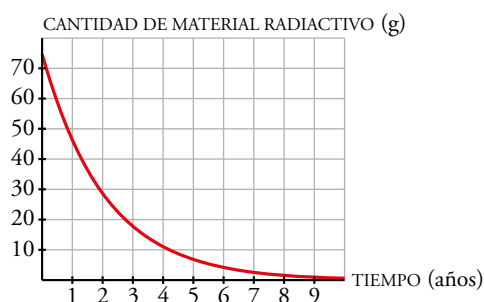
a) ¿Cuántos años tienen que transcurrir para que queden 10 gramos de material radiactivo?

b) Representa la función.

a) $10 = 75 \cdot 0,62^t \rightarrow t = \frac{\log \frac{10}{75}}{\log 0,62} = 4,2$

Deben pasar 4,2 años.

b) $y = 75 \cdot 0,62^x$



Página 162

48 Un alumno de un curso de psicología sabe que el porcentaje de conocimientos que recordará t meses después de acabar el curso, se puede calcular mediante la función:

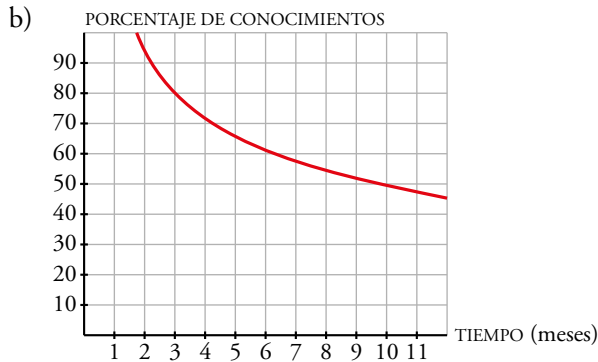
$$R(t) = 94 - 46,8 \log(t - 1)$$

a) Calcula el porcentaje que recordará 6 meses después de terminar el curso.

b) Representa la función.

a) $R(6) = 94 - 46,8 \log 5 = 61,3$

Después de 6 meses recordará un 61,3% de sus conocimientos.



49 Sabemos que la presión atmosférica varía con la altura. La ecuación $h(x) = 41,97(0,996)^x$ nos da la altura de una montaña, en kilómetros, si conocemos la presión atmosférica, x , en milibares.

a) Si en la cima del Everest la presión es de 389 milibares, ¿cuál es la altura del Everest?

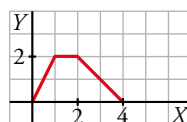
b) ¿Cuál será la presión en la cima de una montaña de 3 500 metros de altura?

a) $h(389) = 41,97 \cdot 0,996^{389} = 8,827$

El Everest tiene, aproximadamente, 8 827 m de altura.

b) $3,5 = 41,97 \cdot 0,996^x \rightarrow x = 620$ milibares

50 Esta gráfica representa un movimiento que se repite periódicamente.



a) Representala en el intervalo $[0, 10]$.

b) Calcula $f(7)$, $f(10)$ y $f(20)$.



b) $f(7) = 1$; $f(10) = 2$, $f(20) = 0$

51 Un depósito de 10 L de agua se llena y vacía automáticamente cada 8 minutos. Cuando el depósito está vacío comienza el llenado, que tarda 2 minutos, permanece lleno 5 minutos y se vacía en 1 minuto. Este proceso se repite periódicamente.

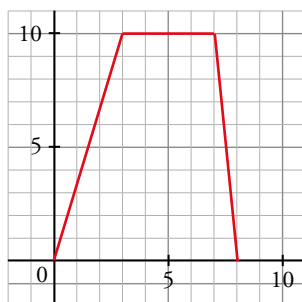
a) Representa la función que expresa la cantidad de agua que hay en el depósito durante media hora.

b) Calcula $f(12)$, $f(16)$ y $f(19)$ y comprueba que $f(x + 8k) = f(x)$, $k \in \mathbb{Z}$. ¿Cuál es su periodo?

a) Representamos la gráfica con el eje OX indicando los minutos transcurridos, y el eje OY representando los litros de llenado.

Sabemos que la función sube de 0 a 10 litros en 2 minutos, se mantiene en 10 litros hasta que pasan 5 minutos y vuelve a descender a 0 en un solo minuto.

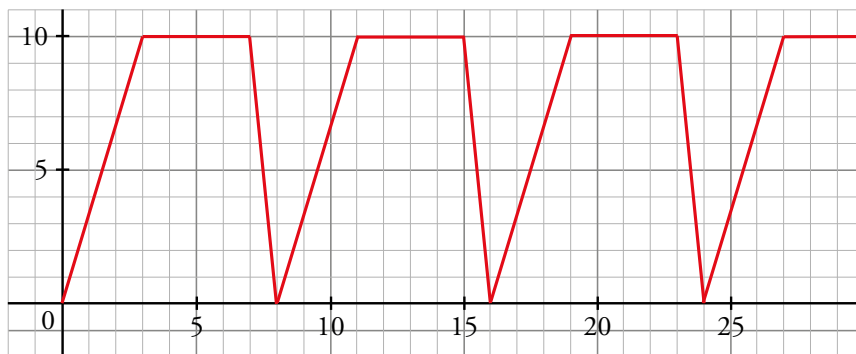
Representamos la función para $x \in [0, 8]$ e $y \in [0, 10]$.



La podemos escribir a trozos:

$$f(x) = \begin{cases} 5x & \text{si } x \in [0, 2) \\ 10 & \text{si } x \in [2, 7] \\ -10x + 80 & \text{si } x \in (7, 8] \end{cases}$$

La función se repetirá cada 8 minutos, por lo tanto si queremos conocer la función que lo representa durante media hora repetimos la gráfica hasta $x = 30$ minutos:



b) En el minuto 12 la función será igual que en el minuto 4, ya que en el minuto 8 se vacía y vuelve a empezar:

$$f(12) = f(4) = 10$$

$$f(16) = f(8) = 0$$

$$f(19) = f(11) = f(3) = 10$$

Es decir, cada vez que pasan 8 minutos volvemos a empezar, ese será su periodo y por lo tanto $f(x + 8k) = f(x)$, $k \in \mathbb{N}$

• Si $x \in [0, 2)$:

$$f(x + 8k) = 5(x + 8k) = 5x + 40k = 5x = f(x)$$

• Si $x \in [2, 7]$:

$$f(x + 8k) = 10 = f(x)$$

• Si $x \in (7, 8]$:

$$f(x + 8k) = -10(x + k) + 80 = -10x - 80k + 80 = -10x + 80$$

52 El número de ejemplares que se venden de un libro depende del dinero que se dedica a su publicidad. La función que da esta relación es:

$$y = 2 + 0,5 \ln(x + 1); \quad x \text{ en miles de euros, } y \text{ en miles}$$

a) Calcula cuántos ejemplares se venden si se invierten 20 000 € en publicidad.

b) ¿Cuánto habrá que invertir para vender 5 000 libros?

a) $x = 20 \rightarrow y = 2 + 0,5 \ln 21 = 3,522$

Se venderán 3 522 libros.

b) $5 = 2 + 0,5 \ln(x + 1) \rightarrow 3 = 0,5 \ln(x + 1) \rightarrow 6 = \ln(x + 1) \rightarrow x = e^6 - 1 = 402,42879$

Se deben invertir 402 429 €.

53 Un capital de 10 000 € se deposita en un banco al 6 % de interés anual con pago mensual de intereses. Escribe la función que nos dice en cuánto se transforma ese capital en m meses. Calcula cuánto tarda en duplicarse el capital.

$$i = \frac{6}{100} \rightarrow i_m = \frac{6}{1200} = 0,005 \rightarrow \text{Índice de variación mensual} = 1,005$$

El capital final al cabo de m meses es $C(m) = 10\,000 \cdot 1,005^m$

$$20\,000 = 10\,000 \cdot 1,005^m \rightarrow 2 = 1,005^m \rightarrow m = \frac{\log 2}{\log 1,005} = 138,98$$

Por tanto, deben pasar 139 meses para que el capital inicial se duplique.

54 La población mundial ha crecido de forma exponencial desde 1650. La función $P(t) = 0,5 \cdot e^{0,0072t}$, t en años, $P(t)$ en miles de millones, nos da una buena aproximación de la población mundial hasta 2015.

a) ¿Cuál era la población mundial en 1920?

b) Estima la población mundial en 2020.

a) El año 1650 se corresponde con $t = 0 \rightarrow$ El año 1920 se corresponde con $t = 1920 - 1650 = 270$.

$$P(270) = 0,5 \cdot e^{0,0072 \cdot 270} = 3,493 \text{ miles de millones de personas}$$

b) El año 2020 se corresponde con $t = 2020 - 1650 = 370$.

$$\text{La población estimada es } P(370) = 0,5 \cdot e^{0,0072 \cdot 370} = 7,177 \text{ miles de millones de habitantes.}$$

55 El carbono 14 sirve para calcular la edad de los fósiles y otros objetos. La fórmula que se utiliza es $C = C_0 \cdot e^{-t \ln 2 / 5730}$, donde C_0 es la cantidad de carbono 14 que tenía el fósil cuando se formó y C la que tendrá dentro de t años.

a) Si en un cierto fósil $C^0 = 500$ g, ¿cuántos gramos de carbono 14 tendrá dentro de 2000 años?

b) Se llama periodo de semidesintegración al tiempo necesario para que la cantidad inicial se reduzca a la mitad. Calcula el periodo de semidesintegración del carbono 14.

a) Al cabo de 2000 años, $C = 500 \cdot e^{-2000 \cdot \ln 2 / 5730} = 392,6$ g de carbono 14.

b) $\frac{C_0}{2} = C_0 \cdot e^{-t \cdot \ln 2 / 5730} \rightarrow e^{t \cdot \ln 2 / 5730} = 2 \rightarrow \frac{t \ln 2}{5730} = \ln 2 \rightarrow t = 5730 \text{ años}$

56 El precio de un automóvil deportivo es de 24 000 €. Sabemos que se deprecia a un ritmo de un 12 % anual.

a) ¿Qué función da el valor del coche al cabo de t años?

b) ¿Cuándo llegará a la mitad del valor inicial?

a) Una depreciación del 12 % anual se corresponde con un índice de variación $I = 1 - 0,12 = 0,88$.

La función que da el valor del coche es $V(t) = 24\,000 \cdot 0,88^t$.

$$b) 12\,000 = 24\,000 \cdot 0,88^t \rightarrow 0,5 = 0,88^t \rightarrow t = \frac{\log 0,5}{\log 0,88} = 5,42$$

Deben pasar 5,42 años para que su valor se reduzca a la mitad.

57 Invertimos 20 000 € al 4,8 % anual en una cuenta que se capitaliza semestralmente.

a) Escribe la función que nos da el dinero que tendremos en la cuenta al cabo de t años.

b) ¿Cuánto tiempo tiene que pasar para que el capital inicial aumente un 50 %?

$$a) i = \frac{4,8}{100} \rightarrow i_s = \frac{4,8}{200} = 0,024 \rightarrow \text{Índice de variación semestral} = 1,024$$

Como un año tiene 2 semestres, la función es $C(t) = 20\,000 \cdot 1,024^{2t}$.

b) Si el capital inicial aumenta un 50 %, pasará de 20 000 a 30 000 €.

$$30\,000 = 20\,000 \cdot 1,024^{2t} \rightarrow 1,5 = 1,024^{2t} \rightarrow t = \frac{\log 1,5}{2 \log 1,024} = 8,55 \text{ años}$$

Como la capitalización es semestral, deberán pasar 9 años.

58 El número de recetas para medicamentos emitidas por los médicos del servicio de salud de una comunidad autónoma ha crecido exponencialmente desde 2005. La función es del tipo $f(t) = ke^{at}$. Calcula k y a sabiendo que en 2005 ($t = 0$) se emitieron 6,52 miles de recetas y en el 2008 fueron 9,84 miles. ¿En qué año se llegará a 50 miles?

Pasa por (0; 6,52) $\rightarrow 6,52 = k$

$$\text{Pasa por (3; 9,84)} \rightarrow 9,84 = 6,52 \cdot e^{3a} \rightarrow \frac{9,84}{6,52} = e^{3a} \rightarrow a = \frac{\ln \frac{9,84}{6,52}}{3} = 0,1372$$

Por tanto, $f(t) = 6,52 \cdot e^{0,1372t}$

$$50 = 6,52 \cdot e^{0,1372t} \rightarrow \frac{50}{6,52} = e^{0,1372t} \rightarrow t = \frac{\ln \frac{50}{6,52}}{0,1372} = 14,85$$

Después de 15 años, es decir, en 2020 se superarán ligeramente las 50 000 recetas.

59 Un estudio de la policía refleja que el número de robos en viviendas, por año, en una ciudad, decrece según una función del tipo $N(t) = A - B \cdot \log(t + 2)$. Sabemos que en el año 2000, que es cuando se inició el estudio, el número de robos fue de 520 y en el año 2003 fueron 476.

a) Determina A y B .

b) Calcula el número de robos que se esperan en 2020.

$$a) N(0) = 520 \rightarrow 520 = A - B \cdot \log 2$$

$$N(3) = 476 \rightarrow 476 = A - B \cdot \log 5$$

Restando las ecuaciones obtenemos:

$$44 = B(\log 5 - \log 2) \rightarrow B = \frac{44}{\log 5 - \log 2} = 110,6 \rightarrow A = 476 + \frac{44}{\log 5 - \log 2} \cdot \log 5 = 553,3$$

$$N(t) = 553,3 - 110,6 \cdot \log(t + 2)$$

b) El año 2020 se corresponde con $t = 20$.

$$N(20) = 553,3 - 110,6 \cdot \log 22 \approx 405$$

En el año 2020 se esperan unos 405 robos.

60 Un cultivo de bacterias comienza con 100 células. Media hora después hay 435. Si sigue un crecimiento exponencial del tipo $y = ke^{at}$ (t en minutos), calcula k y a y representa la función. ¿Cuánto tardará en llegar a 5 000 bacterias?

$$y = ka^t$$

$$t = 0, y = 100 \rightarrow 100 = k \cdot a^0 \rightarrow k = 100$$

$$t = 30, y = 435 \rightarrow 435 = 100 \cdot a^{30} \rightarrow a^{30} = 4,35 \rightarrow$$

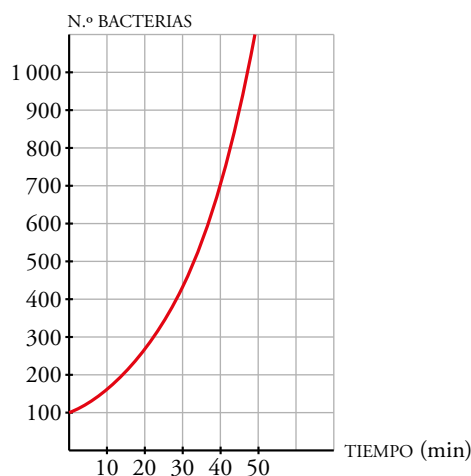
$$\rightarrow a = 4,35^{1/30} \rightarrow a \approx 1,05$$

La función es $y = 100 \cdot 1,05^x$.

$$\text{Si } y = 5000 \rightarrow 5000 = 100 \cdot 1,05^x$$

$$50 = 1,05^x \rightarrow x = \frac{\log 50}{\log 1,05} \approx 80 \text{ min}$$

Tardará 80 minutos, aproximadamente.



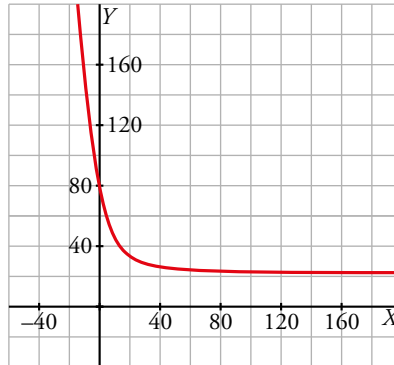
- 61** Una taza de café recién hecho está a 75 °C. Después de 3 minutos en una habitación a 21 °C, la temperatura del café ha descendido a 64 °C. Si la temperatura, T , del café en cada instante t viene dada por la expresión $T = Ae^{kt} + 21$, calcula A y k y representa la función. ¿Cuánto tendremos que esperar para que la temperatura del café sea de 45 °C?

Por los datos del problema, la función temperatura pasa por los puntos (0, 75) y (3, 64), luego:

$$75 = A \cdot e^{k \cdot 0} + 21 \rightarrow A = 54$$

$$64 = 54 \cdot e^{k \cdot 3} + 21 \rightarrow e^{3k} = \frac{43}{54} = 0,796 \rightarrow k = \frac{\ln 0,796}{3} = -0,076$$

Por tanto, $T = 54 \cdot e^{-0,076t} + 21$



Si la temperatura del café es de 45°, entonces:

$$45 = 54 \cdot e^{-0,076t} + 21 \rightarrow e^{-0,076t} = \frac{24}{54} = 0,444 \rightarrow t = \frac{\ln 0,444}{-0,076} = 10,7 \text{ minutos}$$

Debemos esperar 10 minutos 42 segundos para que alcance los 45°.

- 62** Un estudio estima que la población de un barrio va a crecer según la función $y = \frac{10\,000}{1 + ke^{-0,2t}}$ (t , años; y , habitantes).

a) El barrio tiene, actualmente, 1 250 habitantes. Halla k .

b) Calcula cuál será la población dentro de 10 años.

a) Pasa por el punto (0, 1 250) $\rightarrow 1\,250 = \frac{10\,000}{1+k} \rightarrow k = \frac{10\,000}{1\,250} - 1 = 7$

b) $t = 10 \rightarrow y = \frac{10\,000}{1+7 \cdot e^{-0,2 \cdot 10}} \approx 5\,135$

Dentro de 10 años habrá unos 5 135 habitantes.

Página 163

63 Un charco circular de agua se está evaporando al sol. Al cabo de t minutos su radio es

$$g(t) = \frac{15}{t+2} \text{ cm.}$$

a) Expresa el área del charco en función del tiempo.

b) ¿Cuál será el área del charco al cabo de 10 min?

c) ¿Qué relación tiene la función del apartado a) con las funciones $f(r) = \pi r^2$ y $g(t) = \frac{15}{t+2}$?

a) El área de un círculo es $A = \pi r^2$ por lo que podemos escribir:

$$A(t) = \pi g^2(t) = \frac{225\pi}{(t+2)^2}$$

$$b) A(10) = \frac{225\pi}{(10+2)^2} = \frac{225\pi}{144} = 1,56\pi = 4,9 \text{ cm}$$

$$c) f(g(t)) = f\left(\frac{15}{t+2}\right) = \frac{225\pi}{(t+2)^2} = A(t)$$

64 La recta $y = 20x + 1$ corta a $y = a^x$ en $x = 0$ y $x = 4$.

a) Calcula a .

b) Para ese valor de a , escribe la ecuación de la recta, s , que corta a $y = \log_a x$ en $x = 1$ y $x = 81$.

c) ¿Qué relación hay entre las rectas r y s ?

$$a) \left. \begin{array}{l} y = 20x + 1 \\ y = a^x \end{array} \right\} \rightarrow 20x + 1 = a^x \rightarrow x = 0; x = 4$$

Si $x = 0$: $1 = 1 \rightarrow$ El valor $x = 0$ no ofrece información relativa al valor de a .

$$\text{Si } x = 4: 81 = a^4 \rightarrow a = 3$$

$$b) \text{ Si } x = 1: y = \log_3 1 \rightarrow y = 0 \rightarrow P(1, 0) \in s$$

$$\text{Si } x = 81: y = \log_3 81 \rightarrow y = 4 \rightarrow P(81, 4) \in s$$

$\overrightarrow{PQ} = (80, 4)$ es vector director de s . Por tanto:

$$s: \frac{x-1}{80} = \frac{y}{4} \rightarrow y = \frac{x-1}{20}$$

c) Veamos que r y s son secantes:

$$20x + 1 = \frac{x-1}{20} \rightarrow 400x - x = -1 - 20 \rightarrow x = -\frac{21}{399} = 0,05 \rightarrow y = 0,05$$

Por otra parte, el vector director de r es $\vec{u}(1, 20)$ y el de s es $\vec{v}(20, 1)$ por lo que las rectas son secantes pero no son perpendiculares.

Cuestiones teóricas

65 Dada la función $y = a^x$, contesta:

- ¿Puede ser negativa la y ? ¿Y la x ?
- ¿Para qué valores de a es decreciente?
- ¿Cuál es el punto por el que pasan todas las funciones del tipo $y = \log_a x$?
- ¿Para qué valores de x se verifica $0 < a^x < 1$ siendo $a > 1$? ¿Y si $0 < a < 1$?

a) La y no puede ser negativa por ser una potencia de base positiva.

La x sí puede ser negativa porque el dominio de la función es todo \mathbb{R} .

b) Si $0 < a < 1$, la función es decreciente.

c) Todas pasan por el punto $(1, 0)$, ya que $x = 1 \rightarrow y = \log_a 1 = 0$.

d) Para valores de x negativos se cumple que $0 < a^x < 1$ si $a > 1$.

Si $0 < a < 1$, se cumple que $0 < a^x < 1$, cuando $x > 0$.

66 Si $f(x) = 2^x$ y $g(x) = \log_2 x$, ¿cuál es la función $(g \circ f)(x)$? ¿Y $(f \circ g)(x)$?

$$(g \circ f)(x) = g[f(x)] = g(2^x) = \log_2 (2^x) = x$$

$$(f \circ g)(x) = f[g(x)] = f(\log_2 x) = 2^{\log_2 x} = x$$

67 Representa las funciones $y = \operatorname{sen} x$, $y = \cos x$, $y = \operatorname{tg} x$.

a) ¿Cuál es su periodo?

b) Di cuál es el dominio de definición de cada una.

c) ¿Entre qué valores varían?

a) Las dos primeras funciones son periódicas de periodo 2π . La tercera es periódica de periodo π .

b) El dominio de las dos primeras es \mathbb{R} .

El dominio de la función tangente es $\mathbb{R} - \left\{ \frac{\pi}{2} + k\pi, k \in \mathbb{Z} \right\}$.

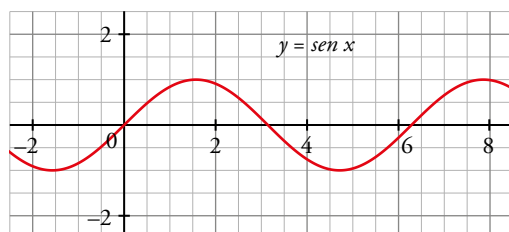
c) Las funciones seno y coseno toman valores comprendidos entre -1 y 1 . El recorrido de la función tangente es \mathbb{R} .

68 Representa las funciones:

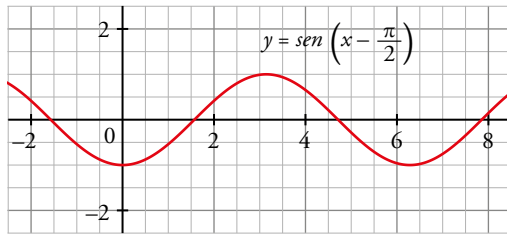
$$y = \operatorname{sen}\left(x - \frac{\pi}{2}\right) \quad y = \cos\left(x + \frac{\pi}{2}\right) \quad y = |\operatorname{sen} x| \quad y = |\cos x|$$

a partir de las gráficas de $y = \operatorname{sen} x$ e $y = \cos x$.

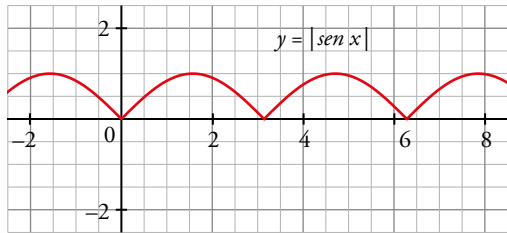
• $\operatorname{sen}(x)$



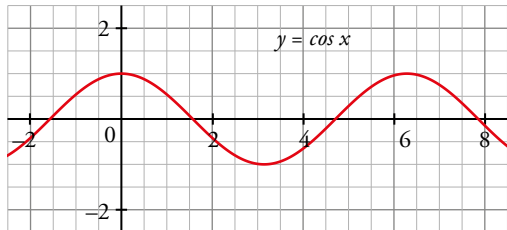
$\sin\left(x - \frac{\pi}{2}\right)$: desplazamos la gráfica $\frac{\pi}{2}$ a la derecha.



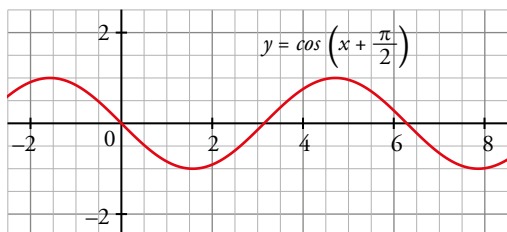
$|\sin(x)|$: valor absoluto, tomamos solamente los valores como positivos en y .



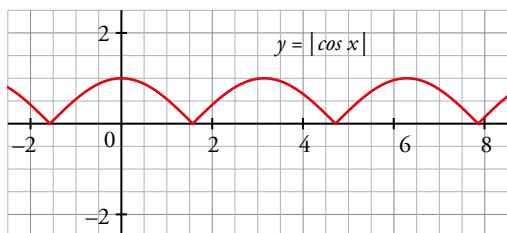
• $\cos(x)$



$\cos\left(x + \frac{\pi}{2}\right)$: desplazamos la gráfica $\frac{\pi}{2}$ a la izquierda.



$|\cos(x)|$: tomamos solamente los valores como positivos en y .



69 Justifica cuál de estas funciones es la inversa de $y = 3^x - 2$.

a) $y = 2 + \log_3 x$ b) $y = \sqrt[3]{x+2}$ c) $y = \log_3 (x+2)$

La función del apartado c) es la función inversa de la dada.

Si llamamos $f(x) = 3^x - 2$ y $f^{-1}(x) = \log_3 (x+2)$, entonces:

$$(f \circ f^{-1})(x) = f[f^{-1}(x)] = f[\log_3 (x+2)] = 3^{\log_3 (x+2)} - 2 = x+2-2 = x$$

$$(f^{-1} \circ f)(x) = f^{-1}[f(x)] = f^{-1}(3^x - 2) = \log_3 (3^x - 2 + 2) = \log_3 (3^x) = x$$

70 ¿Verdadero o falso? Comprueba y justifica.

- a) Las gráficas de $y = \sin\left(x + \frac{\pi}{2}\right)$ e $y = \cos x$ son iguales.
- b) En la función $y = a^x$ no podemos dar a x valores negativos cuando $0 < a < 1$.
- c) Las funciones $y = \log(x - a)$ e $y = \ln(x - a)$ cortan al eje X en un mismo punto.
- d) Las funciones $y = \ln x$ e $y = \frac{1}{x}$ se cortan en un punto.

a) Verdadero.

b) Falso: por ejemplo $a = \frac{1}{2} \rightarrow y = 0,5^x$

$$\text{Si } x = -1 \rightarrow y = 0,5^{-1} = 2$$

c) Verdadero. Las dos gráficas cortarán al eje X cuando $x - a = 1$, es decir, cuando $x = a + 1$.

d) Verdadero.

$y = \frac{1}{x}$ tiende a 0 cuando x tiende a $+\infty$ y tiende a $+\infty$ cuando x tiende a 0.

$y = \ln x$ tiende a $+\infty$ cuando x tiende a $+\infty$ y tiende a $-\infty$ cuando x tiende a 0.

Las dos funciones son continuas, así que se cortan en un punto con abscisa positiva.

AUTOEVALUACIÓN

C.E.: CE 3.1. (EA 3.1.1.-EA 3.1.2.)

Página 163

1 Dadas $f(x) = \sqrt{x+1}$, $g(x) = \frac{1}{x-3}$, halla:

a) $f[g(2)]$

b) $g[f(15)]$

c) $f \circ g$

d) $g^{-1}(x)$

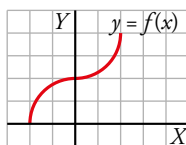
a) $f[g(2)] = f(-1) = 0$

b) $g[f(15)] = g(4) = 1$

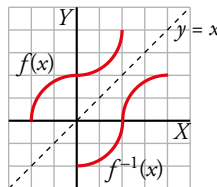
c) $(f \circ g)(x) = f[g(x)] = f\left(\frac{1}{x-3}\right) = \sqrt{\frac{1}{x-3} + 1} = \sqrt{\frac{x-2}{x-3}}$

d) $y = \frac{1}{x-3} \rightarrow x = \frac{1}{y-3} \rightarrow y = 3 + \frac{1}{x}$

2 Representa la gráfica de la función inversa de $y = f(x)$.



La función $f^{-1}(x)$ es simétrica a $f(x)$ respecto a la recta $y = x$. Así:



3 La gráfica de una función $y = a + b \log_2(x+2)$ pasa por los puntos $(0, 1)$ y $(2, 0)$. Halla a y b y justifica si se trata de una función creciente o decreciente.

Pasa por $(0, 1) \rightarrow 1 = a + b \log_2 2 \rightarrow 1 = a + b$

Pasa por $(2, 0) \rightarrow 0 = a + b \log_2 4 \rightarrow 0 = a + 2b$

$$\left. \begin{array}{l} a + b = 1 \\ a + 2b = 0 \end{array} \right\} \rightarrow a = 2, b = -1$$

$y = 2 - \log_2(x+2)$

Se trata de una función decreciente porque su gráfica es el resultado de aplicar dos traslaciones a la función que se obtiene haciendo la simétrica de $y = \log_2 x$ respecto del eje X .

4 El precio de una furgoneta baja un 8% cada año. Si costó 18 000 €, ¿cuánto tardará en reducirse a la mitad?

El índice de variación anual es $1 - 0,08 = 0,92$.

Si x son los años transcurridos, la función que describe el precio de la furgoneta es $y = 18\,000 \cdot 0,92^x$.

La mitad de su precio es 9 000 €. Por tanto:

$$9\,000 = 18\,000 \cdot 0,92^x \rightarrow 0,5 = 0,92^x \rightarrow x = \frac{\log 0,5}{\log 0,92} = 8,31$$

Solucionario descargado de: <https://solucionarios.academy/>

Tardará 8 años y casi 4 meses en reducirse el precio a la mitad.

- 5** Un cultivo de bacterias comienza con 50 células. Dos horas después hay 162. Si ese cultivo crece de forma exponencial según una función $y = ke^{at}$ (t en horas) calcula k y a . ¿Cuánto tardará en llegar a 5 000 bacterias?

$$\left. \begin{array}{l} t=0 \\ y=50 \end{array} \right\} \rightarrow 50 = k$$

$$\left. \begin{array}{l} t=2 \\ y=162 \end{array} \right\} \rightarrow 162 = 50e^{2a} \rightarrow 3,24 = e^{2a} \rightarrow a = \frac{\ln 3,24}{2} = 0,588$$

La función es $y = 50e^{0,588t}$.

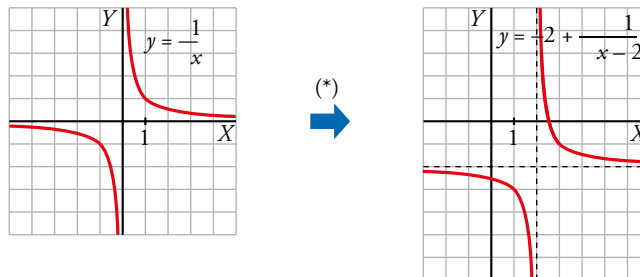
Llegará a 5 000 bacterias cuando:

$$5\,000 = 50e^{0,588t} \rightarrow 100 = e^{0,588t} \rightarrow t = \frac{\ln 100}{0,588} = 7,8$$

Al cabo de 7 horas y 48 minutos, desde el inicio del cultivo, llegará a las 5 000 bacterias.

- 6** Representa $y = \frac{1}{x}$. A partir de ella, dibuja $y = \frac{-2x+5}{x-2}$.

$$\frac{-2x+5}{2x-4} \cdot \frac{x-2}{x-2} \rightarrow \frac{-2x+5}{x-2} = -2 + \frac{1}{x-2}$$

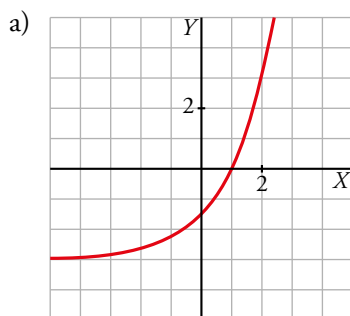


(*) La gráfica de $y = \frac{-2x+5}{x-2}$ es como la de $y = \frac{1}{x}$ trasladada 2 unidades a la derecha y 2 unidades hacia abajo.

- 7** Representa y halla la inversa en cada caso.

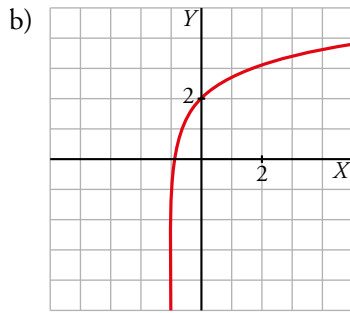
a) $y = 1,5 \cdot 2^x - 3$

b) $y = 2 + \ln(x+1)$



$$y = 1,5 \cdot 2^x - 3 \rightarrow x = 1,5 \cdot 2^y - 3 \rightarrow y = \log_2 \frac{x+3}{1,5}$$

La función inversa es $y = \log_2 \frac{x+3}{1,5}$



$$y = 2 + \ln(x + 1) \rightarrow x = 2 + \ln(y + 1) \rightarrow y = e^{x-2} - 1$$

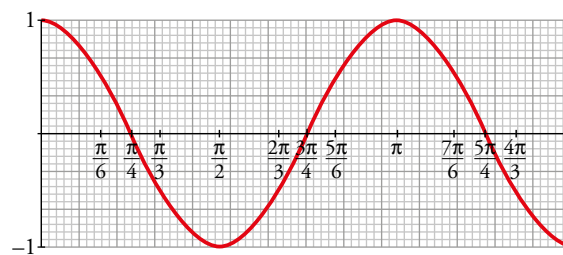
La función inversa es $y = e^{x-2} - 1$.

8 Asocia a esta gráfica una de las siguientes expresiones y di cuál es su periodo:

a) $y = \cos x$

b) $y = \cos 2x$

c) $y = 2\cos x$



Completa estos puntos para que pertenezcan a la función $y = 2 \cos x$: $(5\pi/6, \dots)$, $(4\pi/3, \dots)$, $(-\pi/4, \dots)$.

Represéntala en el intervalo $[0, 2\pi]$.

La gráfica corresponde a la función b), $y = \cos 2x$.

Su periodo es $\frac{5\pi}{4} - \frac{\pi}{4} = \frac{4\pi}{4} = \pi$.

Los puntos buscados son $\left(\frac{5\pi}{6}, \frac{1}{2}\right)$, $\left(\frac{4\pi}{3}, -\frac{1}{2}\right)$, $\left(-\frac{\pi}{4}, 0\right)$.